



Informe de impacto positivo



Junta Directiva:

Sergio Restrepo Isaza
– Presidente de la Junta –

Cristina Arbeláez Bridge
Juan Guillermo Londoño Posada
Luis Fernando Rico Pinzón
Alberto Velásquez Uribe

Presidente Ejecutivo:

Santiago Piedrahíta Montoya

Comité Ejecutivo:

Alejandro Jaramillo Trujillo
**Gerente General Negocio de
Nutrición Animal**

Valerio Hoyos Mejía
Gerente General Negocio de Genética

Darío Rey Mora
**Gerente General Negocio de
Consumo Masivo**

María Adelaida Pérez Jaramillo
**Gerente de Asuntos Corporativos
y Desarrollo Organizacional**

Juan Sebastián Cardona Pineda
Gerente Corporativo Financiero

Luis Carlos Bernal Arango
**Gerente Corporativo de
Investigación y Desarrollo**

Hernando José Mesa Jaramillo
Gerente Corporativo de Ingeniería

Carlos Eduardo Restrepo Buriticá
**Gerente Corporativo de Tecnología
de Información**

Ricardo Viteri Gaitán
Gerente Control Corporativo

CONTENIDO

Pág. **4**

Mensaje del Presidente

La seguridad integral, un pilar de nuestra sostenibilidad

• • •

Pág. **5**

Nuestras Marcas

2024, un año de transformación

• • •

Pág. **6**

Nuestro Entorno

2024: Un año desafiante que transformó la percepción del riesgo estructural

• • •

Pág. **8**

Nuestras Finanzas

• • •

Pág. **9**

Sistema B

• • •

Pág. **10**

Capítulo 01.

Nuestros Negocios

• • •

Pág. **26**

Capítulo 02.

Nuestros Animales

• • •

Pág. **35**

Capítulo 03.

Nuestra Gente

• • •

Pág. **44**

Capítulo 04.

Nuestra Sociedad

• • •

Pág. **51**

Capítulo 05.

Derechos Humanos

• • •

Pág. **53**

Capítulo 06.

Nuestro Medio Ambiente

• • •

Pág. **58**

Capítulo 07.

Buen Gobierno e Integridad Empresarial

• • •

Pág. **66**

Nuestro Futuro

• • •

Mensaje del Presidente

La seguridad integral, un pilar de nuestra sostenibilidad



Apreciados Accionistas,

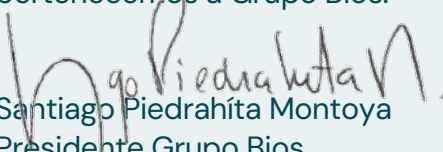
El 2024 nos retó en todo sentido. A pesar de que la economía colombiana mostró recuperación moderada tras los años anteriores, impulsada en parte por el sector agroindustrial; el panorama continúa siendo desafiante por factores como la inflación, la polarización social, la situación energética, entre otros aspectos.

Destacamos que, en un año tan complejo para el mercado en Colombia, en Grupo Bios consolidamos nuestros negocios manteniendo la competitividad que nos caracteriza y así seguir posicionándonos como el aliado clave de nuestros clientes y el mejor lugar para trabajar del sector agroindustrial en nuestro país.

Así mismo, y teniéndolos como prioridad, el 2024 fue un año en el que nos enfocamos en el cuidado integral de nuestra gente. Nos sentimos orgullosos del trabajo que venimos adelantando en materia de bienestar, cuidando el ser y el hacer. Implementamos medidas de protección y atención, tanto en materia física como emocional y nos enfocamos en crear una cultura del cuidado y la seguridad que llegue a todos los rincones.

La salud y el cuidado de quienes pertenecemos a Grupo Bios son un pilar fundamental para la sostenibilidad de nuestras operaciones, puesto que somos alrededor de 8.000 personas que nos levantamos día tras días para dar cumplimiento a ese sueño que nos propusimos de nutrir a todos desarrollando el campo colombiano.

A continuación, y de la mano con nuestra Junta Directiva, **les entregamos los resultados de impacto positivo que alcanzamos durante el retador 2024, un año para la historia;** agradeciéndoles, de nuevo, el apoyo y la confianza que depositan en todos quienes pertenecemos a Grupo Bios.



Santiago Piedrahíta Montoya
Presidente Grupo Bios



NUESTRAS MARCAS

¡El 2024, un año de transformación!



Decidimos cambiar y transformarnos con el ánimo de estar todavía más cerca de todos: nuestros empleados, aliados, clientes y amigos. Por eso, desarrollamos una nueva imagen corporativa con la que ahora decimos presente junto a nuestras marcas y productos. Así mismo, redefinimos y ajustamos la forma como exponemos nuestras unidades de negocio.

Así estamos conformados para alcanzar nuestro propósito superior: nutrimos a todos desarrollando el campo colombiano.



2024: Un año desafiante que transformó la percepción del riesgo estructural



El año 2024 presentó importantes desafíos para la economía colombiana. A la constante incertidumbre política se sumó un entorno económico inestable, con un crecimiento moderado, en gran parte debido a una recuperación más lenta del consumo de los hogares en comparación con otros países. Esta situación afectó los volúmenes de ventas en todos los sectores.

El balance limitado de reformas en los primeros dos años del actual gobierno y la evolución del panorama político han moderado algunos de los riesgos estructurales, como la posibilidad de una asamblea constituyente. En su lugar, la atención se ha dirigido a iniciativas y reformas puntuales con impactos específicos en distintos sectores productivos.

Durante el 2024 podría afirmarse que el sector agropecuario encontró su rumbo

El sector agropecuario mostró un desempeño superior al de otros sectores de la economía. Según las mediciones de PIB disponibles, **el agro experimentó un crecimiento de más del 10%**, contribuyendo con más de un punto porcentual al PIB nacional, que apenas creció 1.7%.

Además, la dinámica del comercio exterior fue favorable: las exportaciones agrícolas y pecuarias crecieron más del 14% a lo largo del año, impulsadas por productos como el café y la industria bananera. Solo en diciembre, las exportaciones agropecuarias aumentaron un 29,5%, y ya en los primeros meses de 2025, los despachos de flores y aguacate alcanzaron cifras récord.



A pesar de este buen desempeño, el sector aún enfrenta retos significativos, particularmente en productividad y seguridad. La situación de orden público en algunas zonas agroindustriales sigue siendo un factor de riesgo que podría impactar el desempeño del sector en el mediano y largo plazo.

El consumidor: clave en la economía, pero aún con dificultades

La economía colombiana sigue dependiendo en gran medida del consumo de los hogares, ante las limitaciones en inversión y exportaciones. En 2024, el gasto de los consumidores mostró altibajos, con repuntes en meses específicos debido a la estacionalidad, pero sin un crecimiento sostenido. En términos reales, el gasto de los hogares creció alrededor del 2%, con una recuperación más marcada hacia la temporada navideña.

Los alimentos siguen representando una proporción significativa del gasto familiar, con un 38% del presupuesto total, dividido entre 30% en consumo dentro del hogar y 8% fuera de casa. Esto es importante si se tiene en cuenta que el gasto del consumidor empezó a fluir hacia otras categorías como vehículos o electrodomésticos.

El factor de mayor impacto en el consumo ha sido la inflación. Durante la segunda mitad del año, el Índice de Precios al Consumidor (IPC) mostró una tendencia

NUESTRO ENTORNO

a la baja, cerrando diciembre en 5,4%. Esta reducción, limitada por efecto de los mayores precios de servicios regulados como electricidad y arriendos, contribuyó a una recuperación de la confianza del consumidor y a una mayor disposición para la compra de bienes durables y semidurables.

Otro aspecto positivo es la reducción del estrés financiero de los hogares. La carga de deuda sobre el ingreso familiar cayó en más del 13%. A esto se suma la disminución de tasas de interés en créditos de consumo y condiciones más flexibles en la concesión de préstamos. También contribuyeron a un mayor gasto de los hogares, las remesas, que llegaron a \$50 billones, y los ingresos derivados de exportaciones como el café, que inyectaron recursos a múltiples regiones del país.

Una tasa de cambio manejable y una situación fiscal compleja

En medio de algunos movimientos asociados a factores internacionales, la tasa de cambio en Colombia estuvo en rangos esperables. Si bien la diferencia entre el comienzo de año \$3.822 por dólar y el cierre del año \$4.409 por dólar muestra una devaluación superior al 15%, en promedio la TRM se mantuvo en \$4.071 por dólar, que resultó ser una cifra manejable en medio de un escenario geopolítico complejo.

En general la situación del peso colombiano, en comparación con otras divisas, mostró una menor percepción de riesgo de los agentes internacionales sobre Colombia.

No obstante, ese mensaje de cierta estabilidad desde la tasa de cambio, la situación fiscal del país se agravó el año pasado, con un déficit total del 6,8% del PIB. Si bien hubo una disminución efectiva del recaudo tributario en un poco más de 12 billones, el problema estuvo en que el gobierno central ha venido haciendo presupuestos de gasto desfasados con la expectativa de ajustarlos vía nuevos tributos que al final no se vuelven realidad en el escenario del Congreso.

Conclusión

El 2024 fue un año de desafíos, pero también de ajustes en la percepción de riesgo estructural. El sector agropecuario mostró resiliencia y oportunidades de crecimiento, mientras que la reducción de la inflación y una menor carga financiera para los hogares permitieron una leve recuperación del consumo; sin embargo, la estabilidad macroeconómica dependerá de la capacidad del país para manejar sus retos fiscales y de seguridad, factores clave para la confianza de inversionistas y el crecimiento sostenido en el futuro.



NUESTRAS FINANZAS

En términos económicos, el 2024 se puede resumir como un año de desempeño sobresaliente, alcanzando cifras históricas en varios rubros financieros. Esto nos permite no solo fortalecer nuestros pilares de gestión financiera sino también avanzar en la materialización de nuestra estrategia corporativa Grupo Bios.

El 2024 nos presentó un contexto macro en el que la economía colombiana y con ella el gasto de los hogares, si bien tuvieron un comportamiento volátil, cierran el año con una tendencia positiva. Esto nos permitió, después de un primer semestre retador y un segundo semestre con mejor dinámica, cerrar el año en términos de volúmenes con crecimientos importantes, principalmente en nuestros negocios B2B. Nuestros negocios de Consumo Masivo no fueron ajenos a esta tendencia, pero terminan el año con un leve decrecimiento versus el año anterior.

Ahora bien, en términos de ingresos tuvimos una disminución importante, pero ésta se explica casi en su totalidad por la reducción en precios de venta en nuestro negocio de Nutrición Animal como resultado de la caída en costos de granos. **Así las cosas, seguimos avanzando en nuestro pilar estratégico de ser relevantes en nutrición animal y humana.**

En línea con lo anterior, la mencionada corrección en costos de materia prima en la primera mitad del año y

la mejor dinámica de volúmenes en la segunda mitad del año nos permitieron mantener la tendencia de recuperación de márgenes de nuestros negocios y, con éstos, la mejoría en nuestra estructura de rentabilidad. En este orden de ideas, los muy buenos resultados comerciales, sumado a una gestión racional del gasto y a un entorno mucho más favorable respecto a tasas de interés, nos permitieron terminar con muy buenos resultados comerciales, operacionales y financieros.

El uso eficiente del capital invertido se mantiene como un pilar clave de nuestra gestión financiera. La coyuntura favorable en costos nos permitió liberar capital de trabajo vía menor valor de nuestros inventarios. Seguimos ejecutando inversiones de capital relevantes en renovación de infraestructura productiva, crecimiento de capacidades e incursión en nuevos negocios, manteniéndose todas éstas en línea con nuestros presupuestos y acorde a nuestra capacidad de generación de caja operativa. Estas inversiones y movidas estratégicas son una materialización de nuestro propósito superior de Nutrir a todos desarrollando el campo colombiano, con un claro convencimiento y vocación por el desarrollo de nuestro país.

Durante el ejercicio 2024 se realizaron desinversiones en ATA y GranKarga. **Estas operaciones formaron parte de las decisiones de focalizar nuestra estrategia de crecimiento y expansión de nuestros negocios de nutrición, genética y proteínas para humanos.**

Todo lo anterior se suma a una excelente generación de caja, que después de atender los requerimientos de recursos de nuestros negocios y los compromisos con nuestros accionistas, se destina casi en su totalidad a la reducción de deuda financiera, terminando el año 2024 con un nivel de endeudamiento históricamente bajo, reflejando la solidez y flexibilidad financiera de largo plazo de nuestra Organización.

Finalmente, los buenos resultados operacionales, la gestión eficiente del capital invertido y el foco en generación de caja, nos permiten terminar un 2024 de generación de valor a nuestros accionistas. materializando nuestro pilar estratégico de garantizar un patrimonio rentable. En un momento país donde la agroindustria se posiciona como un eje clave de crecimiento y desarrollo, Grupo Bios está en una muy buena posición financiera para continuar con el despliegue de su estrategia corporativa, enfrentar posibles retos y, más importante aún, capitalizar las oportunidades que el entorno actual nos ofrece.

En conclusión, durante el año 2024 continuamos el despliegue de nuestro pilar estratégico de construcción de futuro mientras logramos una mejoría tanto en nuestra estructura de rentabilidad como en nuestros retornos sobre capital invertido.



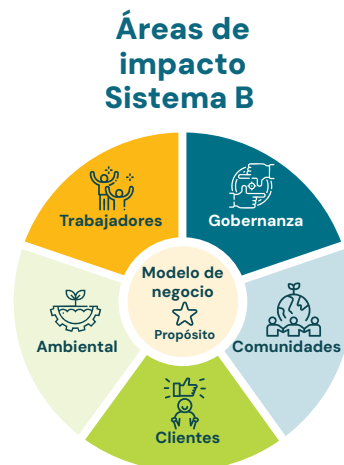
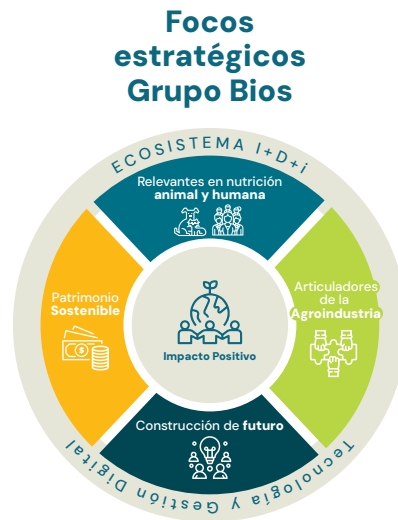
Sistema B



Un movimiento en sostenibilidad orientado a equilibrar el éxito económico con el bienestar social y ambiental. En Colombia, donde la agroindustria juega un papel clave en la seguridad alimentaria, el desarrollo rural y la sostenibilidad ambiental, la adopción de este modelo genera un impacto positivo significativo. Desde la perspectiva de oportunidades, en Grupo Bios hemos valorado la participación en Sistema B como la mejor posibilidad de aportar a los retos presentes y futuros en materia de lucha contra el hambre, cambio climático, pobreza rural, regeneración de suelos y formalización laboral.

En este sentido, nuestro propósito superior encuentra una relación directa con la apuesta B para fortalecer la seguridad alimentaria, promover prácticas agropecuarias sostenibles y resilientes, mejorar la calidad de vida de las comunidades rurales y de nuestros propios colaboradores, y acceder a nuevos mercados más competitivos, globales y sostenibles.

Durante 2024, evaluamos dos de nuestras compañías: PIC Colombia y Mizooco. Este proceso destacó las principales prácticas que hemos desarrollado alrededor de los cinco capítulos que mide el movimiento: gobernanza, comunidades, medio ambiente, trabajadores y clientes. Cada uno de estos conecta con nuestra estrategia y su centro en la generación de impacto positivo, la cual se ampara en la constitución de un patrimonio rentable, siendo relevantes en el ecosistema de la nutrición animal y humana; articulando el sector agroindustrial colombiano con una visión de futuro.



En este proceso de evaluación aprendimos sobre cada uno de los capítulos, fortaleciendo nuestra transversalidad operativa y de consolidación de información; así como la proyección de estrategias que nos sirvan en el avance conjunto frente a la visión de Grupo. Para Genética Bios, tuvimos una calificación de 70.6 sobre 200 puntos; mientras que para Mizooco la calificación fue de 65.2. La certificación como Empresa B se logra con un puntaje igual o superior a los 80 puntos.

No obstante, en la medida que avanzamos en el camino, evidenciamos que nuestras prácticas de impacto positivo, compromiso y relevancia en el sector nos permiten apostar durante el 2025 a una evaluación a nivel Grupo, un logro significativo dada la homologación del camino para cada una de las compañías, buscando una certificación integrada.

Sistema B: una oportunidad para seguir siendo un agente de cambio, promoviendo un modelo de negocios más justo, sostenible y resiliente. En un contexto donde la agroindustria es clave para el desarrollo del país, integrar este enfoque no solo genera beneficios sociales y ambientales, sino que también fortalece la competitividad empresarial en mercados globales cada vez más exigentes. **Nuestra visión sobre una ética sectorial nos habilita por naturaleza a ser una empresa con propósito B.**

Nuestro objetivo:
Ser Empresa B.

ⓑ

Nutrición Animal

ⓑ

Genética

ⓑ

Comercial

ⓑ

Proteínas

ⓑ

Mascotas

CAP.
01

NUESTROS NEGOCIOS



Nutrimos con innovación y compromiso



Reafirmamos nuestro compromiso con la nutrición, el campo colombiano y la sostenibilidad, participando activamente en eventos clave que marcaron la agenda de nuestra industria.



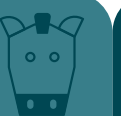
En el Congreso Fenavi fuimos Patrocinadores Platino, compartimos conocimiento y fortalecimos relaciones para impulsar una avicultura más sostenible, trabajando de la mano con aliados, clientes y siempre junto a nuestro equipo técnico.



También estuvimos presentes en el 11º Congreso Internacional de la Industria Láctea, en Medellín, donde junto a nuestras empresas Contegral, Finca y ABS, contribuimos al desarrollo de la ganadería lechera en Colombia, demostrando cómo nuestra experiencia es motor de progreso en el campo.



En septiembre, estuvimos presentes como Patrocinadores Oro del Congreso LACQUA 2024, liderando foros y charlas sobre bienestar animal, sanidad de peces y tendencias de mercado, reafirmando nuestro liderazgo en la acuicultura.



NUESTROS NEGOCIOS



Más adelante, en los **Premios Porks**, celebramos los logros de la **porcicultura nacional como Patrocinadores Diamante**. Nos llena de orgullo saber que la mayoría de los ganadores de este gran evento utilizaron genética PIC, confirmando nuestro impacto y rol de referentes en la porcicultura colombiana.

Nos hicimos presentes en la 12ª edición de **Alimentec**, conectando con **consumidores y aliados estratégicos**, llevando nuestras marcas de consumo humano al corazón de la industria de alimentos y bebidas.

Clic aquí 

Video:
Alimentec



Además, en la **Climate Tech Week en New York**, junto a **StartCo**, y de la mano de **Bios Ventures**, exploramos nuevas oportunidades en sostenibilidad e innovación, estableciendo conexiones de valor con líderes globales que fortalecen nuestra posición en el ecosistema emprendedor.

Así nos permitimos no solo compartir conocimiento, sino también **renovar nuestro compromiso con el desarrollo sostenible del campo y con la creación de soluciones innovadoras que nutran mejor a la humanidad**. Sabemos que cada acción que emprendemos fortalece nuestra visión de un futuro en el que la nutrición, la sostenibilidad y la innovación son un legado para todos.



NUESTROS NEGOCIOS

Nuestro nuevo CEDI en Tocancipá: un capítulo para la eficiencia y el servicio

El 2024 marcó un momento significativo para nuestra Organización y especialmente para nuestra Unidad de Negocio de Consumo Masivo con la inauguración de nuestro nuevo Centro de Distribución en Tocancipá, Cundinamarca. Este espacio, que comenzó operaciones el 6 de abril con la primera entrega a nuestros clientes, simboliza nuestro firme compromiso con la mejora continua y la excelencia en cada paso de nuestra cadena de valor.

Diseñado para fortalecer las operaciones de pollo, es un pilar estratégico para optimizar la logística y acercarnos más a quienes confían en nosotros. **Gracias a este centro, hemos logrado mejorar los tiempos de entrega, optimizar rutas y garantizar un servicio más eficiente.** Durante el segundo semestre, este CEDI se transformó en uno para **distribución multiproteína**, convirtiéndose en nuestro piloto para optimizar los procesos en el reto de ser un jugador multiproteína y multicanal.

La inauguración oficial, celebrada el pasado 30 de abril, fue un momento para reflexionar sobre nuestro propósito y las oportunidades que este nuevo espacio nos ofrece. Sabemos que cada mejora que implementamos no solo fortalece nuestras operaciones, sino que también impacta positivamente a nuestros clientes.

El CEDI Tocancipá es un testimonio de nuestra apuesta por la innovación, la sostenibilidad y la excelencia operativa. Seguiremos avanzando con pasión y determinación, construyendo un futuro en el que la eficiencia y el servicio estén siempre en el centro de lo que hacemos.



Clic aquí



Video:
Inauguración
CEDI

¡En Grupo Bios cada paso cuenta!



NUESTROS NEGOCIOS

Certificaciones 2024: avances que nutren nuestro propósito



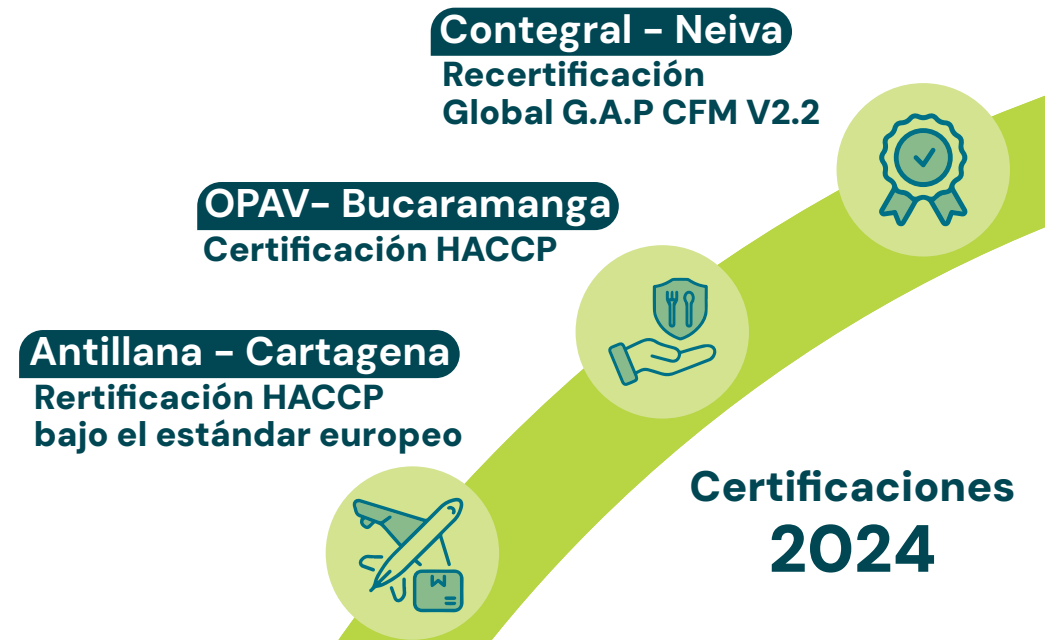
Logramos hitos importantes que respaldan nuestro compromiso con la calidad, la sostenibilidad y la innovación en cada etapa de nuestras operaciones. Estas certificaciones son un testimonio de nuestra dedicación por mantenernos a la vanguardia de los estándares internacionales y garantizar que cada producto que llega a nuestros clientes esté respaldado por procesos responsables y de excelencia.

En nuestra planta de Contegral Neiva alcanzamos la recertificación Global G.A.P. CFM V2.2, un logro que destaca la capacidad para producir alimentos balanceados bajo estrictos estándares globales. Así reafirmamos nuestra apuesta por la sostenibilidad, la trazabilidad y la salud animal, convirtiendo esta operación en un referente de buenas prácticas para el sector agroindustrial.

Por su parte, la planta de Operadora Avícola Colombia en Bucaramanga obtuvo la certificación HACCP, otorgada por el INVIMA, demostrando nuestro compromiso con la inocuidad alimentaria y garantizando procesos confiables y seguros. Este reconocimiento fue posible gracias al esfuerzo y la pasión de nuestro equipo, quienes trabajan cada día para ofrecer lo mejor a los clientes.

En Cartagena, la planta de Antillana renovó su certificación HACCP bajo el estándar europeo, lo que nos habilita las exportaciones hacia la Unión Europea. Este hito refuerza nuestra presencia internacional y evidencia la capacidad que tenemos para operar con excelencia en mercados exigentes.

Certificarnos es más que un logro, es la manifestación de nuestro propósito de nutrir a todos desarrollando el campo colombiano. Avanzamos con responsabilidad y determinación, demostrando que la calidad y la innovación son la base de un futuro más sostenible para todos.



NUESTROS NEGOCIOS

Nuestro mercado, nuestra pasión por innovar



En 2024 transformamos desafíos en oportunidades, consolidando nuestra posición con innovación, compromiso y excelencia.

Entendemos que cada interacción con el mercado es una oportunidad para innovar, fortalecer relaciones y entregar lo mejor de nosotros. El 2024 fue un año marcado por importantes transformaciones que reafirmaron nuestra posición en el sector y en el que demostramos nuestro compromiso con los clientes, siempre **guiados por la efectividad de nuestras operaciones y la innovación constante.**

Uno de los momentos clave fue el lanzamiento de **Campo Azul® Institucional**, una gran apuesta para fortalecer nuestra presencia en el segmento de hoteles y restaurantes. **Esta iniciativa fusiona fuerza de ventas especializada con portafolio multiproteína de calidad y variedad, apalancándonos en las fortalezas de Antillana.** Este modelo, diseñado para evolucionar en diferentes fases, refuerza nuestro compromiso de ser el jugador multiproteína preferido dentro y fuera del hogar.

Además, **Campo Azul® se consolidó como un punto de encuentro para nuestras marcas multiproteína**, con la llegada de Antillana y la inclusión de La Fazenda complementamos nuestro portafolio en este canal, no solo ampliando la oferta para nuestros clientes, sino también reafirmando nuestra visión de brindar soluciones integrales de la más alta calidad. **Este avance refleja nuestra capacidad de innovar en el mercado y fortalecer nuestra relación con los consumidores.**



NUESTROS NEGOCIOS

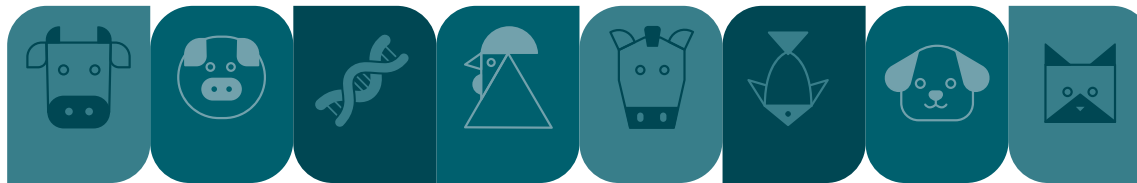
Implementamos, además, **estrategias que marcaron una diferencia significativa en nuestra relación con los clientes**. En el canal tradicional, las ventas a través de WhatsApp con un chatbot permitieron conectar con más de 8,500 clientes, generando resultados destacables en ventas. En los puntos de venta propios, nuestra alianza con Rappi impulsó un incremento del 87% en ventas y gracias al cambio realizado en nuestro portafolio de productos de valor agregado este segmento logró un crecimiento del 66%. **Estas iniciativas no solo mejoraron la experiencia del cliente, sino que también evidenciaron nuestra eficiencia operativa.**

Nuestra apuesta por la transformación digital también tomó fuerza con el lanzamiento de Mizooco®, plataforma de e-commerce de productos para mascotas, que amplió nuestras oportunidades de comercialización en el mercado digital. Además, realizamos ajustes estratégicos en el canal verde y distribuidores, logrando codificaciones importantes en cadenas como Olímpica, Ísimo y Megatiendas, fortaleciendo nuestra propuesta comercial a nivel nacional.

Por último, en el mercado de alimentos para mascotas, **renovamos la imagen de Filpo®, redefiniendo su rol y fortaleciendo su llegada al mercado**. Esta transformación revitalizó la marca, afianzó nuestra conexión con los consumidores y nuestro compromiso con el bienestar animal.

Cada paso que dimos en el 2024 refuerza nuestra visión de un mercado donde la innovación, la eficiencia y el bienestar de nuestros clientes son la clave para seguir construyendo un futuro sostenible y lleno de oportunidades.

En Grupo Bios nuestra pasión por innovar es un motor que nos impulsa a alcanzar nuevas metas y superar los desafíos con excelencia.



NUESTROS NEGOCIOS

Transformación Digital



Sistema omnicanal
(chatbot y plataforma web).

Herramientas estratégicas



Toma de decisiones en
diseminación y rentabilidad.

Inteligencia Artificial



Aplicada al conteo y peso
de animales.

Automatización con BioSig



y monitoreo vehicular con
códigos de barras.

TMS en Consumo Masivo



Optimización de
operaciones.

Innovación que transforma y nos impulsa

Sabemos que la innovación no es solo una herramienta, sino parte fundamental de nuestra estrategia para avanzar hacia un futuro más eficiente, sostenible y conectado. Durante el 2024 integramos tecnología, mejoramos procesos y adoptamos nuevas formas de aprendizaje, manteniéndonos a la vanguardia en cada aspecto de nuestras operaciones.

La transformación digital fue uno de los pilares de este año. En **Genética Bios implementamos un sistema omnicanal que incluye un chatbot y una plataforma web para optimizar los pedidos.** Además, incorporamos herramientas que respaldan la toma de decisiones estratégicas, como la expresión de diseminación de los hatos en la línea 3 y otra más enfocada en evaluar la rentabilidad de las operaciones. También exploramos **Inteligencia Artificial** para el conteo y peso de animales, **automatizamos procesos con BioSig y logramos eficiencias significativas** con el monitoreo vehicular y el uso de códigos de barras.

Por su parte, en **Consumo Masivo implementamos el TMS - Transportation Management System,** mejorando la planificación y seguimiento de operaciones en Antioquia, Bogotá y Bucaramanga, al tiempo que **avanzamos en el monitoreo en línea de variables clave en planta mediante una aplicación de alertas.**



NUESTROS NEGOCIOS

Una de nuestras innovaciones más visibles fue el lanzamiento de la **Línea de Congelados de 1 en 1 de Friko®**,

solución que elimina la necesidad de descongelar antes de cocinar, facilitando la preparación de alimentos directamente del congelador al sartén. Esta tecnología fue presentada a través de una campaña masiva que destacó las bondades de este desarrollo, incluyendo su participación en el reality "El Desafío", donde nuestros productos estuvieron presentes en competencias y cocinas. Este esfuerzo incrementó significativamente la interacción en nuestro ecosistema digital y reforzó la conexión de la marca con los consumidores.



Línea Congelados 1 en 1 de Friko®

Innovación en preparación de alimentos



Clic aquí 

Video: Congelados 1 en 1

En Nutrición Animal, el fortalecimiento del ambiente de control y la consolidación del Programa Avanza marcaron un hito en la integración de sistemas de gestión. Este último promueve la calidad, la inocuidad alimentaria y la sostenibilidad en todas nuestras plantas, fomentando una cultura organizacional basada en la mejora continua y el cuidado del medio ambiente.



NUESTROS NEGOCIOS

Finalmente, en alianza con la Universidad Eafit, inauguramos nuestro **Centro de Investigación Aplicada Grupo Bios,**

un espacio diseñado para acelerar el desarrollo de productos, optimizar procesos y fortalecer nuestras relaciones con clientes internos y externos; con 315 m² dedicados a la investigación y la experiencia, este centro se posiciona como un **motor de innovación** que apoya a todos nuestros negocios y clientes.

En Grupo Bios la innovación no solo nos impulsa hacia adelante, sino que también nos conecta con el futuro que queremos construir: un futuro donde la tecnología, los procesos y las ideas trabajan juntos.



Cada avance refleja nuestro compromiso de transformar la manera en que operamos, buscando brindar soluciones más eficientes, responsables y sostenibles.



NUESTROS NEGOCIOS

Sinergias que transforman

Creemos que la unión de conocimientos, innovación y experiencia puede transformar industrias enteras. Por eso, trabajamos en la articulación entre nuestras empresas de Nutrición Animal: Contegral y Finca, y Genética Bios: PIC y ABS, para dar vida a la Sinergia GEN&AL®. Este programa, que comenzó enfocado en la porcicultura, en el 2024 amplió su alcance hacia la ganadería, consolidándose como

una apuesta integral para maximizar el potencial productivo de los animales y garantizar un retorno de inversión predecible y eficiente para los productores.

En el caso de la industria porcina, la Sinergia GEN&AL® sigue brindando resultados excepcionales al combinar genética de vanguardia con alimentos balanceados ajustados a las necesidades específicas de los cerdos. Este enfoque optimiza la productividad, asegura más kilos y mejor calidad, fortaleciendo la competitividad de los productores en el mercado.

El gran hito del 2024 fue el diseño e implementación de Sinergia GEN&AL® Ganadería, que ahora integra la experiencia genética de ABS con la nutrición especializada de Contegral y Finca. A través de talleres regionales y con la **primera Jornada Técnica de Ganadería en Trópico Bajo**, capacitamos productores y técnicos en cómo convertir su producción lechera en una producción GEN&AL, basada en genética avanzada y un alimento balanceado que impulsa más leche o más carne, y más ingresos. **Este modelo está diseñado para que los ganaderos pasen de tener vacas a tener vacas GEN&ALES, optimizando y fortaleciendo sus hatos para un futuro más rentable.**

Con Sinergia GEN&AL® estamos llevando la genética y la nutrición al siguiente nivel, ayudando a los productores a liberar el máximo potencial de sus animales y a transformar sus negocios. Sabemos que la verdadera fórmula de la rentabilidad está en el equilibrio perfecto entre tecnología, nutrición y un equipo comprometido que trabaja siempre en sinergia.



NUESTROS NEGOCIOS

Más kilos, más leche,
mejor calidad, y
un futuro brillante,
¡eso es GEN&AL!

SINERGIAS
GEN&AL

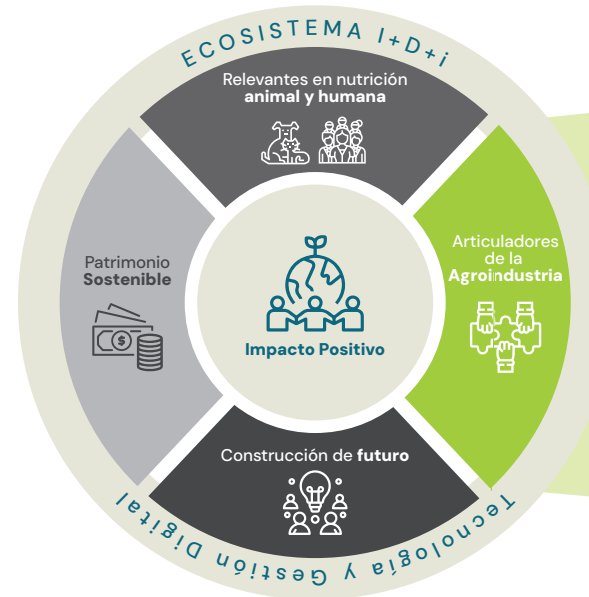


Además, continuamos fortaleciendo el canal de punto de venta y ejecutando el trabajo junto al equipo de Comercial +Bios, en un proyecto conjunto llamado **Go To Market**. Con esto hemos logrado revisar la llegada conjunta de nuestro portafolio de mascotas al canal verde, garantizando mayor cobertura y gestión de la relación con los clientes.

Tejiendo alianzas para el progreso



El programa **Desarrollo de Proveedores** es una estrategia que se ha nutrido de diferentes fuentes para consolidar una estructura más sólida, alineada con la construcción de capacidades para el desarrollo del agro colombiano y dentro de la dimensión articuladores de la agroindustria colombiana, ambos forman parte de nuestro modelo de Impacto Positivo. **Desde esta perspectiva, trabajamos para generar capacidades en el sector, fortalecer el tejido empresarial y garantizar una cadena de abastecimiento sostenible.**



- Reducir dependencia de granos importados.

•• **Construir capacidades para el desarrollo del agro colombiano.**

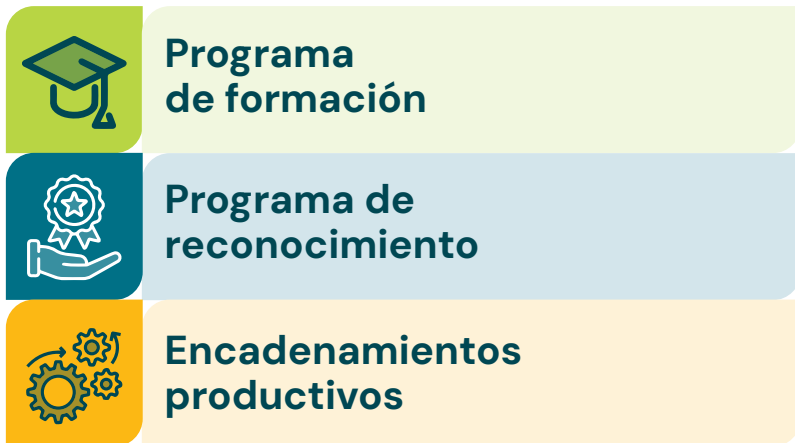
- Desarrollar modelos de integración en la cadena.



NUESTROS NEGOCIOS

Nuestra apuesta va más allá de la transaccionalidad. Nos sumamos al desarrollo de capacidades en el campo, buscando ser facilitadores y acompañar la gestión del conocimiento. **A través de este programa promovemos el cumplimiento normativo, fomentamos la innovación y la tecnología en conjunto y trabajamos en el fortalecimiento de empresas agroindustriales para hacerlas más competitivas, sostenibles y relevantes en el mercado.**

Durante el 2024 el programa se enfocó en la caracterización de nuestra base de proveedores, identificando 3,253 aliados estratégicos, de los cuales, mediante una Matriz Kraljic y una Matriz de Riesgos Estratégicos, **priorizamos a 93 proveedores que serán parte del programa estructurado en tres pilares:**



Este año, el enfoque estuvo en el fortalecimiento del componente de formación, un esfuerzo clave que nos permitirá consolidar capacidades en nuestra red de proveedores y generar así un impacto real.

Además, **fortalecimos nuestro compromiso a través de iniciativas estratégicas** como el Comité Estratégico de Proveedores de la ANDI, la cartilla EN RED de la ANDI Seccional Antioquia y el programa Unidos Avanzamos, este último en alianza con el CTA y la Gobernación de Antioquia. También participamos en el programa Alianzas para la Reactivación del Sector Plásticos con Indunova y Colombia Productiva, la Escuela de Proveedores de COMFAMA y el evento de cocreación CREER-CREAR, liderado por nuestro equipo de Compras Nacionales de Nutrición Animal.

Este programa es un pilar clave en la reducción de la dependencia de granos importados, la construcción de capacidades para el desarrollo del agro y la generación de modelos de integración en la cadena de valor.

Estamos comprometidos con el fortalecimiento de nuestros proveedores porque sabemos que cada empresa que crece, cada alianza que se consolida y cada innovación que implementamos impulsa el progreso del campo colombiano.

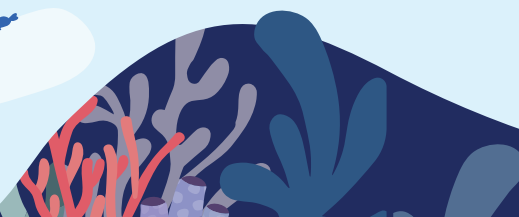
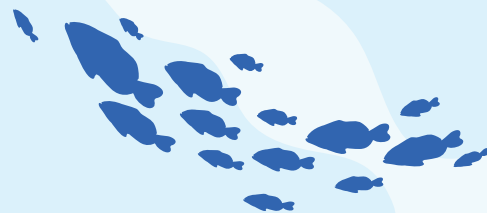
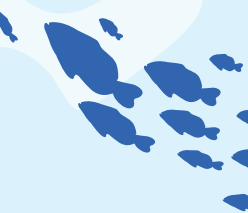


Ahora también tenemos el sabor del mar



En el 2024 dimos un paso más hacia nuestro propósito de nutrir a todos y desarrollar el campo colombiano: **le dimos la bienvenida a Antillana, una empresa con más de tres décadas de historia, dedicada a la comercialización de pescados y mariscos de alta calidad.** Este hito refuerza nuestra presencia en toda la cadena de proteína, abre nuestros horizontes hacia el mar para sumar más valor a nuestros consumidores y fortalecer nuestro impacto en el mercado nacional e internacional.

Desde su fundación en 1988, Antillana ha sido sinónimo de excelencia en productos marinos, acercando lo mejor a las mesas de las familias y a las cocinas de hoteles y restaurantes. **Su compromiso con la calidad, el fortalecimiento de la industria nacional y la generación de empleo están profundamente alineados con nuestros valores y visión de negocio.** Su capacidad para acopiar productos de los cinco continentes, procesarlos y entregarlos a clientes en los canales retail e institucional, la convierten en una adición estratégica para nuestra línea de Consumo Masivo.



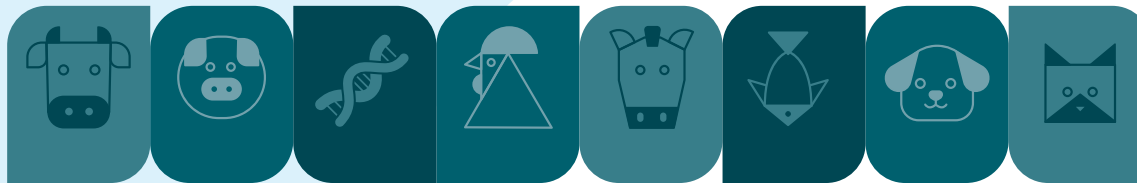
Con esta integración, consolidamos una oferta complementaria que nos permite llevar productos frescos y procesados de gran calidad a más colombianos, además de impulsar el consumo de esta proteína esencial para la nutrición del país. La experiencia de Antillana en conectar centros de producción globales con el consumidor local se suma a nuestra capacidad técnica y asesoría especializada desde los negocios de nutrición animal, fortaleciendo aún más nuestra propuesta de valor para los productores acuícolas y clientes en general.

Estamos convencidos de que esta operación representa un punto de partida para nuevas oportunidades, sinergias y capacidades que potenciarán nuestras unidades de negocio. Antillana trae consigo un amplio portafolio, un legado de pasión por los productos marinos y un equipo humano comprometido, que ahora se unió a ser parte de los más de 8,000 colaboradores de Grupo Bios.

Celebramos esta unión como un reflejo de lo que somos: nutrir a todos, desarrollar el campo colombiano y generar impacto positivo en cada una de nuestras acciones. Con Antillana como parte de nuestro Grupo, damos un paso más hacia un futuro sostenible con el horizonte abierto y nuestro propósito superior como nuestra brújula.

¡Juntos somos más!

Línea de tiempo



NUESTROS NEGOCIOS

Nueva imagen, mismo propósito



Dimos un paso transformador en nuestra historia: presentamos la nueva imagen de Grupo Bios. Este cambio es la expresión renovada de quiénes somos, de lo que representamos y del camino que seguimos construyendo juntos. Queremos ser más visibles, más cercanos y, sobre todo, más conectados con lo que nos une: **alimentar la esperanza y el progreso de nuestro país.**

Venimos del campo, y eso lo llevamos en el corazón. Nunca olvidamos nuestras raíces, porque son ellas las que nos impulsan a crecer y a ser la empresa agroindustrial líder en Colombia. **Desde la cadena de la proteína hasta el apoyo a nuestros clientes en su día a día, nuestra misión ha sido y seguirá siendo nutrir tanto el cuerpo como el espíritu de los colombianos.** Alimentamos el rendimiento, la fuerza y las ganas de avanzar, porque sabemos que un país que se alimenta bien progresa bien.

Nuestra nueva imagen refleja lo que somos hoy, una **Organización en constante evolución**, que pone a las personas en el centro de todas sus acciones, siempre con humildad, respeto y excelencia. Queremos que todos nuestros públicos vean en este cambio un símbolo de nuestra determinación por dejar un impacto positivo, no solo en los productos que

ofrecemos, sino en cada interacción, cada proceso y cada esfuerzo por **hacer del campo colombiano un motor de esperanza y sostenibilidad.**

También buscamos fortalecer nuestra marca empleadora para atraer al mejor talento, y despertar un mayor sentido de pertenencia en quienes ya son parte de nuestra Organización.

Esta nueva imagen es más que un cambio estético, **es un reflejo de nuestra apuesta por la innovación, la expansión y la excelencia**, tanto a nivel nacional como internacional. **Es una invitación a seguir soñando juntos, a creer en el poder del trabajo en equipo y a construir un mañana lleno de esperanza.**

En cada acción y en cada paso reafirmamos que estamos aquí para nutrir sueños, progreso y un país que nunca deja de avanzar.

**¡Somos la
esperanza de
un futuro mejor!**



NUESTROS NEGOCIOS

CAP.
02

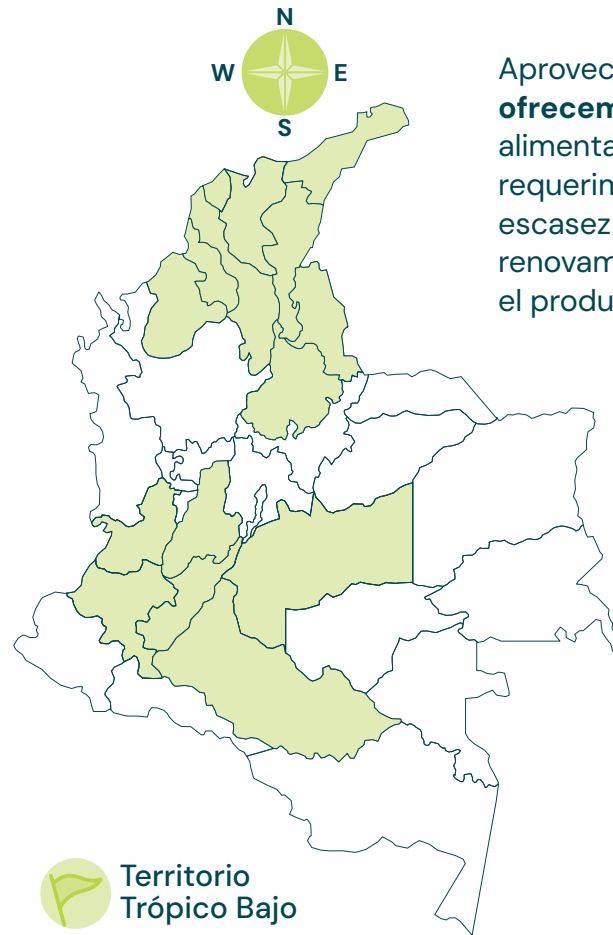
NUESTROS ANIMALES



Nueva propuesta de nutrición para la ganadería del Trópico Bajo



En julio lanzamos un nuevo portafolio de productos en Contegral y Finca, enfocado en el Trópico Bajo. Esta oferta responde a las necesidades de los principales sistemas de producción ganadera en este trópico (carne, leche especializada y doble propósito) y sus diferentes etapas productivas (cría, levante y ceba); teniendo en cuenta las características propias de esta zona, que se ubica inferior a los 1.000 metros sobre el nivel del mar, donde las praderas se diferencian en sus propiedades a las del resto del país, pues suelen presentar déficit nutricional y enfrentan desafíos de oferta en épocas de verano.



 Territorio Trópico Bajo

- **Norte:** Atlántico, Bolívar, Cesar, Córdoba, La Guajira, Magdalena y Sucre.
- **Noreste:** Santander y Norte de Santander.
- **Centro y centro oeste:** Meta y Tolima.
- **Sur:** Caquetá, Huila, Cauca y Valle del Cauca.

Aprovechando nuestra red de distribución a nivel nacional, **ofrecemos soluciones más especializadas que complementan** la alimentación que aporta el pastoreo, pues se adaptan a los requerimientos nutricionales de los animales, ayudando a suplir la escasez de forrajes en las épocas más críticas del año. Además, renovamos la imagen de nuestros productos para conectar mejor con el productor final.

Fortalecemos la productividad ganadera y abrimos nuevas oportunidades de crecimiento en el mercado local, incluyendo un potencial exportador. Esta iniciativa favorece el crecimiento del hato, desde un enfoque técnico, y se alinea con nuestro propósito de nutrir a todos desarrollando del campo colombiano.



NUESTROS ANIMALES • NUTRICIÓN ANIMAL

Cinta Azul®: nueva imagen y más nutrición



Implementamos una estrategia integral para aumentar la penetración en el mercado y la conversión de productos para equinos. Cambiamos la imagen de la marca y rediseñamos los empaques, acompañado de una campaña de comunicación basada en dos pilares: el fortalecimiento del canal digital, con contenidos diseñados para WhatsApp, Facebook e Instagram; y activaciones presenciales en ferias, puntos de venta y mediante la campaña *#SoyCaballista*.

En agosto, durante la **Expo Internacional Equina Feria de las Flores**, organizada por ASDESILLA y el emblemático desfile de silleteros de la **Feria de las Flores**, vivimos un momento muy especial: **Cinta Azul®** tuvo un lugar destacado con una **silleta** en su honor.



Este reconocimiento nos permitió estar presentes en uno de los eventos culturales más importantes del país, reafirmó nuestro compromiso con el fortalecimiento y recuperación del liderazgo de Cinta Azul® en el mercado. Fue un homenaje que celebró nuestra historia y nuestro vínculo con el sector equino.





En septiembre presentamos oficialmente la **nueva imagen** con un evento que contó con la participación de todo el equipo técnico a nivel nacional. **Ubicamos al caballo como protagonista, destacando el vínculo de amistad entre humanos y equinos**, lo que denominamos 'el binomio', bajo el nuevo eslogan:

“¡Aliméntalos como se merecen!”

Con este cambio, buscamos reforzar el compromiso de Cinta Azul® de ofrecer más nutrición en cada ración, **fortaleciendo el lazo único que existe entre los caballos y sus cuidadores**, en los diferentes espacios comunes como son el de competencia, deporte, trabajo, paseo o cabalgata.



NUESTROS ANIMALES • NUTRICIÓN ANIMAL

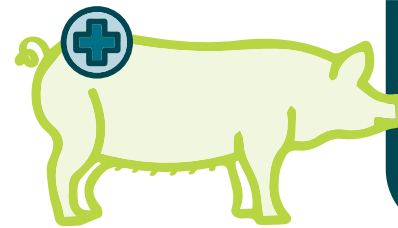
Las Santas, nuestras granjas de PIC, cumplen con los objetivos planteados



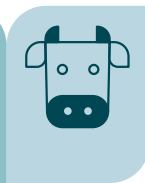
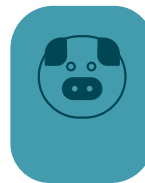
Granja Santa Catalina



Nuestra **Granja de Multiplicación Santa Catalina** culminó con éxito su proceso de negativización del sitio 1 y, desde mayo, inició este mismo proceso en el sitio 2 para reactivar la venta de hembras parentales de la raza Camborough. **Además, activamos las ventas de esta granja con el envío de más de 4.000 hembras, todas acompañadas de diagnósticos sanitarios para garantizar su buen estado de salud.**



4 mil



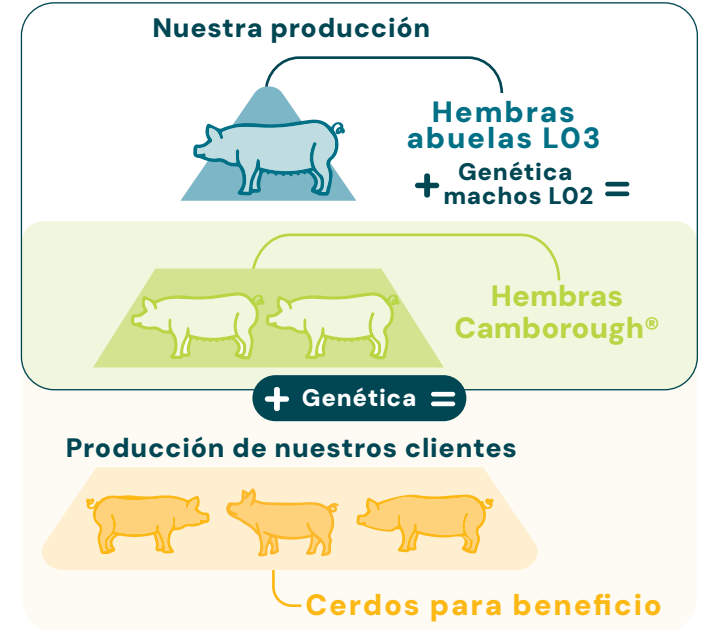
NUESTROS ANIMALES • GENÉTICA



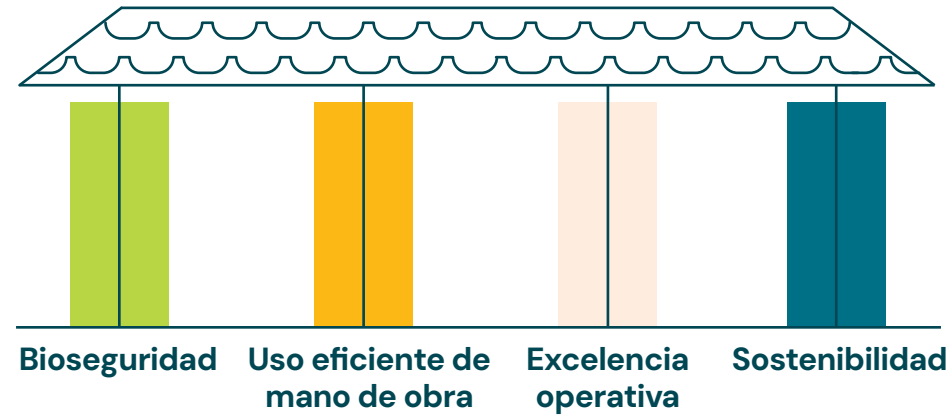
Granja Santa Laura



Con la adquisición y recepción de la **Granja Santa Laura**, ubicada en Aguadas, Caldas, reafirmamos nuestro compromiso con la **bioseguridad, la innovación y el desarrollo sostenible**. Este proyecto nos permitirá producir hembras **Camborough®**, con una capacidad proyectada de 2,000 hembras abuelas L03, lo que asegurará una **respuesta oportuna a las necesidades de los clientes y fortalecerá nuestra participación en el mercado**.



El desarrollo de esta granja se basa en cuatro pilares fundamentales:



- Integrando**
- Prácticas ambientales.
 - Bienestar animal.
 - Seguridad y salud en el trabajo.

Con todos los detalles definidos, avanzaremos con el movimiento de tierras y la construcción, proyectando el inicio de operaciones para el primer trimestre de 2026.



NUESTROS ANIMALES • GENÉTICA

Nuestras mascotas nos nutren la vida

Nuestros gatos fortalecieron su presencia



Desde Mirringo® hicimos una gran promoción llamada ¡Qué suerte yo tengo un gato! y le dimos continuidad a la campaña de beneficios del producto denominada Harry y William.

En la primera lanzamos con éxito el **Gato de la Suerte Mirringo®**, convirtiéndolo en un símbolo de **conexión y entretenimiento para nuestros clientes**. Este amuleto estuvo presente en el lanzamiento de la película de Garfield en Colombia y en otros múltiples eventos, ofreciendo a los participantes la posibilidad de acumular y redimir puntos no solo por la compra de productos Mirringo®, sino también por su participación en actividades especiales.

El **Gato de la Suerte** recorrió diferentes regiones del país, brindando **experiencias memorables**: sesiones de fotos y entrega de premios, fortaleciendo el vínculo entre la marca, nuestros consumidores y sus felinos de compañía.

¡Qué suerte, yo tengo un gato!



Por su parte, la campaña de **Harry y William** siguió compartiendo en las redes sociales los beneficios de la marca. Resaltando que su consumo, además de tener un **sabor** que a los peluditos les encanta, es **nutritivo** debido a su mezcla específica de **vitaminas, minerales, taurina y fibras naturales**:



- Mejora la calidad del pelaje.
- Ayuda al buen funcionamiento de las vías urinarias y su salud renal.
- Aporta energía y vitalidad.
- Favorece a la expulsión de las bolas de pelo.
- Cuida la salud de la retina y la visión.
- Fortalece el corazón.
- Tiene un efecto positivo sobre el sistema inmune.



NUESTROS ANIMALES • CONSUMO MASIVO

Nuevos productos para cubrir todas las necesidades de los favoritos del hogar

Hicimos el lanzamiento de nuevos productos que nos ayudan a evolucionar nuestro portafolio, como lo fueron la línea de **Nutriss® Húmedos**, **Mirringo Original®** para adultos en presentación de 15 kg, **VIVANCE®** para el segmento súper premium y **Nutriss® Gatos**. Además, se llevó a cabo el cambio de imagen de **Filpo®** en el mercado.



Mizooco (e-commerce) llegó a Bucaramanga

Mizooco® continúa expandiendo su presencia para estar más cerca de todos. Ahora llegamos a Bucaramanga, ofreciendo nuestro servicio de envíos exprés.

Con esta expansión, nuestro e-commerce para mascotas logra cobertura en el perímetro urbano de Bogotá, gran parte del Área Metropolitana de Medellín (incluyendo Bello, Envigado, Itagüí, Sabaneta y La Estrella), así como Cali, Barranquilla y Bucaramanga. Ofrecemos, a la fecha, atención de lunes a viernes, garantizando entregas el mismo día para pedidos realizados antes de la 1:00 p.m.

¡Seguimos creciendo para brindar el mejor servicio a nuestros clientes!



NUESTROS ANIMALES • CONSUMO MASIVO

Nuestros perros siguieron con su rol protagonistas

Desarrollamos la campaña de la familia **Nutriss®**, destacando cómo los perros pueden llenar vacíos emocionales en las personas y fortalecer el vínculo especial entre humanos y mascotas. Como parte de esta iniciativa, participamos en La Casa de los Famosos del Canal RCN, llevando perros que brindaron apoyo emocional a los participantes, reforzando nuestro mensaje:

"Tú los nutres y ellos te nutren la vida."

En el programa se mostró el poder de la conexión entre humanos y perros, resaltando cómo los canes ofrecen amor incondicional y son una fuente de bienestar. Los carismáticos **Carrochos Nutriss®**, **Poll**, **Menta** y la **golden retriever Curuba** demostraron que su presencia ayudó a reducir el estrés y mejoró significativamente el bienestar emocional, incluso en momentos difíciles.



Con **Ringo®**, por su parte, continuamos con el desarrollo del propósito de **tenencia responsable** de la marca llevándolo a varios **escenarios importantes**, como el Hay Festival, encuentros del Atlético Nacional y la novela nacional basada en la vida del ciclista Rigoberto Urán.

El efecto Ringo® llegó a las pantallas de los hogares colombianos

Mijito, un perrito rescatado por nuestra fundación aliada **Por Amor a Rocky**, se convirtió en estrella gracias a nuestra alianza con el Canal RCN, pues jugó un rol especial en la novela **Rigo**. El guionista y director de la producción lo integró en la trama para transmitir en pantalla el mensaje de la adopción y la tenencia responsable de mascotas, que es el propósito de nuestra marca **Ringo®**.



Durante las grabaciones, Mijito contó con un espacio cómodo para descansar y disfrutó de momentos llenos de diversión entre escenas. Su carisma conquistó a todo el equipo del canal y su historia tuvo un final feliz: un miembro del equipo de producción decidió adoptarlo, dándole un hogar para siempre, mejorando su vida y Mijito transformando la de ambos.



NUESTROS ANIMALES • CONSUMO MASIVO

CAP.
03

NUESTRA GENTE



El activo más valioso que tenemos es nuestra gente,

quienes con pasión, compromiso y entusiasmo se levantan cada día a trabajar por la nutrición de todos y el desarrollo del campo colombiano. Cada uno de nuestros trabajadores cumple un papel fundamental dentro del gran engranaje que somos como Grupo, dándole vida y sentido a nuestro propósito superior.

Hoy nos llena de orgullo y satisfacción decir que **somos más de 8.000 familias las que hacemos parte de Grupo Bios**, quienes nos impulsan a continuar haciendo las cosas bien por el **futuro de nuestro País**, y a pensar cada uno de nuestros proyectos, procesos y acciones en pro del **bienestar integral** de nuestra gente, animales, planeta y entorno.

Durante el 2024, la Organización y cada uno de sus negocios planearon y ejecutaron proyectos enmarcados en la seguridad y el bienestar como pilares fundamentales, lo que nos permitió crecer como compañía y ser más conscientes de que **en casa siempre habrá quien espera que regresemos sanos y a salvo**.



Informe Social

*Información consolidada para Grupo Bios



Durante el 2024 impactamos positivamente a nuestra gente, generando estabilidad y calidad de vida en **8.007 trabajadores y familias**.

6.159

Contrato
Término
indefinido

1.504

Contrato
Término
fijo

344

Aprendices

1.961

Mujeres
(250 + vs 2023)



5.690

Hombres
(186 - vs 2023)



La diversidad nos enriquece

*

Consumo Masivo

4.851

Nutrición Animal

2.219

Genética

290

Servicios Grupo Bios

303



1.390

356

70

150



3.461

1.863

220

153

*No se incluyen aprendices ni practicantes.

La diferencia del total 8,007 corresponde a los 344 aprendices.

12%

Pertencen a un grupo étnico

2%

Son migrantes

1%

Tienen capacidades diversas

Grupo Bios por edades



Edades	
6	-18
2.153	18 a 20
	20.1 a 30
1.875	30.1 a 40
	40.1 a 50
166	50.1 a 60
	+60.1

Grupo Bios por antigüedad



El 55,5% de nuestra gente tiene antigüedad entre 5 y más de 30 años.



*No se incluyen aprendices. La diferencia corresponde a los 344 aprendices. Total: 8.007

Diagnóstico Calidad de Vida



Durante el 2024 realizamos la encuesta de **Diagnóstico de Bienestar Humano**, que nos permitió conocer la realidad de nuestros trabajadores en materia de vivienda, educación, salud física y salud emocional; obteniendo datos que nos permitieron entender mejor aquellos escenarios en los cuales debemos enfocar nuestros esfuerzos y desarrollar estrategias enfocadas en mejorar el bienestar integral de nuestra gente.

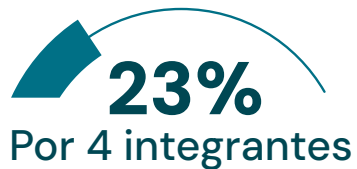
Queremos resaltar la cobertura obtenida, **donde el 94% de los empleados vinculados participaron en la encuesta.**

6.367
empleados
Total de participantes

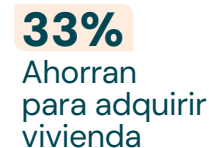
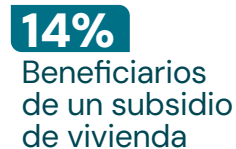
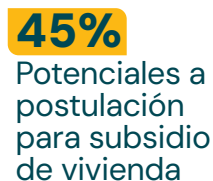
**Antillana no fue incluido por la temporalidad de la encuesta. Será incluido en la próxima Caracterización (2026).*

Datos que rescatamos:

Conformación del hogar



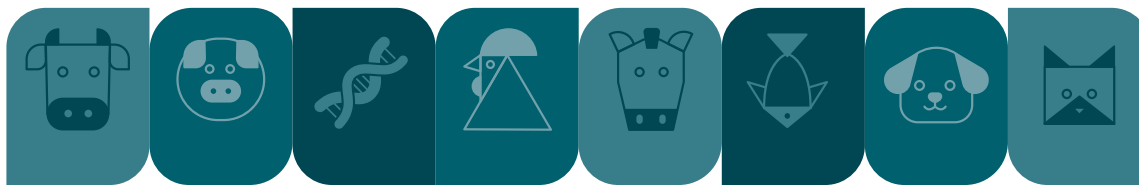
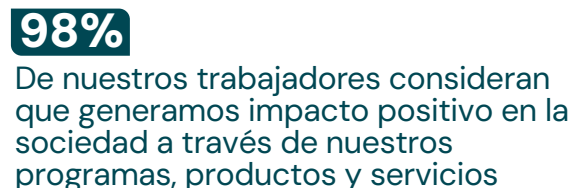
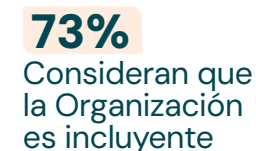
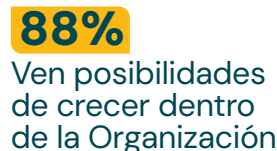
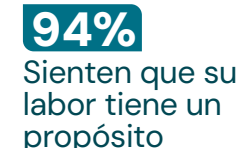
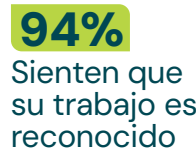
Vivienda



Emociones que prevalecen



Entorno laboral





Nuestra declaración para el 2024 fue el **compromiso con el fortalecimiento de nuestra Cultura del Cuidado y la Seguridad**, y gracias al compromiso y pasión de nuestra gente, y a los esfuerzos de cada uno de los equipos de trabajo, nos enorgullece contar que vamos paso a paso logrando nuestro objetivo.

Reducción en frecuencia de accidentes del 16% vs 2023



Severidad accidentes de trabajo reducción del 44% vs 2023



Dentro de las iniciativas puntuales desarrolladas para generar impacto positivo en la seguridad y en la calidad de vida de nuestra gente, resaltamos:

El 70%



- de nuestras sedes a nivel nacional
- tuvieron Jornadas de la salud donde
- se realizaron actividades como:

102 chequeos médicos ejecutivos, donde el 98% de los líderes del Grupo participaron; y los hallazgos nos permiten afirmar que **en general hay un entorno de buena salud y bajas condiciones de riesgo para nuestro equipo de liderazgo**. El 86% de la población objetivo tiene bajo riesgo cardiovascular; **no se presentaron restricciones laborales** y menos del 5% tuvieron desviaciones importantes de salud que ameriten seguimiento.



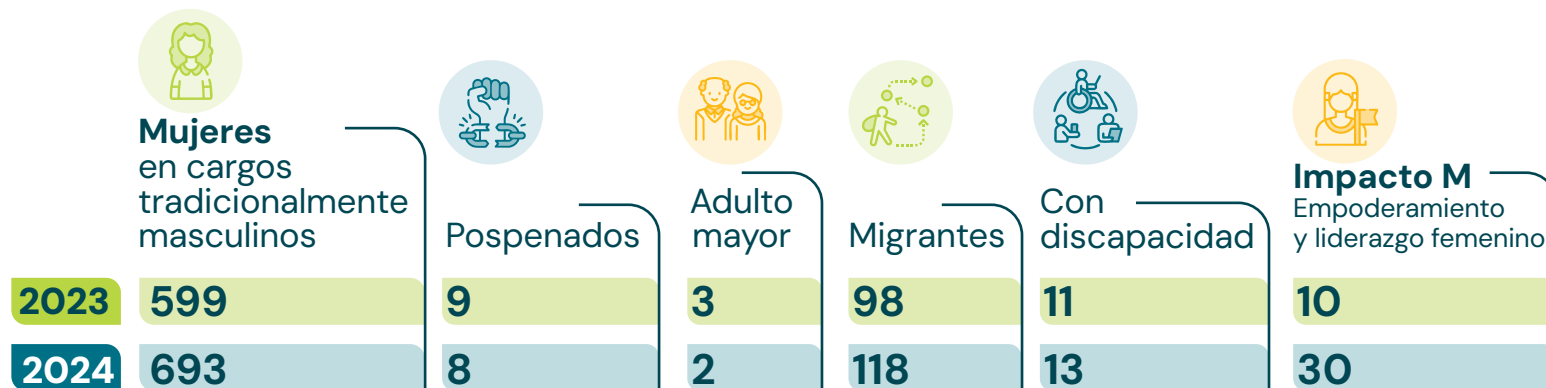
NUESTRA GENTE


Priorizar la **seguridad integral de nuestra gente y sus familias** y enfocar nuestros esfuerzos en la generación de prácticas y entornos seguros nos permite, además de seguir fortaleciéndonos como el mejor lugar del sector agroindustrial para trabajar, continuar generando **Oportunidades para todos; porque aquí, en Grupo Bios, sumamos todos.**

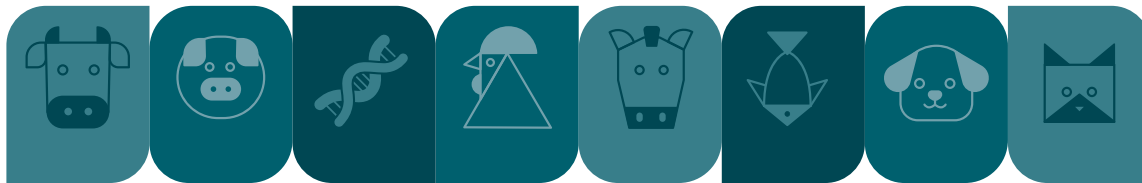


En la integración con Antillana ejecutamos el **proyecto Jubileo, vinculando directamente a 143 personas, en su mayoría mujeres cabeza de familia de los barrios Pasacaballos y Arroz Barato en Cartagena, Colombia.**

Aquí sumamos • Nuestra estrategia de diversidad e inclusión



Clic aquí  **Video: Testimonios Aquí sumamos**



NUESTRA GENTE

Creemos en nuestros talentos

y estamos convencidos de que la mejor inversión es cultivar y potenciar los conocimientos, las habilidades y destrezas. Por esto, durante el 2024:

Generamos

355  **Empleos nuevos**

385  **Promociones**

Potenciamos las habilidades y conocimientos de **359 líderes**, quienes participaron en la **Escuela de Liderazgo Bios**, con la cual buscamos desarrollar habilidades y proporcionar herramientas que les permitan **fortalecer su rol** al interior de la Organización, fomentando **equipos de trabajo íntegros y efectivos**.

13.672  **Total horas formación**

\$440.129.000 **Total inversión**

Invertimos \$1.386.031.553 en la educación de nuestros trabajadores

 **Genética: \$23.612.117**

 **Consumo Masivo: \$746.523.117**

 **Nutrición Animal: \$472.704.926**

 **Servicios Grupo Bios: \$143.191.393**

Invertimos \$ 3.359.312.408 en la educación de los hijos de nuestros trabajadores

 **Video: Testimonios becados hijos trabajadores**

Clic aquí 



Préstamos:

 **Genética: \$106.322.211**

Consumo Masivo: \$2.513.355.016

Nutrición Animal: \$2.499.500.172

Servicios Grupo Bios: \$143.191.393



NUESTRA GENTE

FONDO SER:

En nuestra búsqueda de la seguridad y de que todos en nuestra Organización tengan acceso a una vivienda digna, para el 2024, Fondo Ser (Fondo de Soluciones a Emergencias y Riesgo) logró identificar y atender 57 casos:

32
fueron
ejecutados



14
están
en gestión



8 aprobados
para ejecución
y contratación

3 en proceso de
intervención



Cada logro es una prueba de nuestro compromiso con las personas y con nuestro liderazgo en el sector agroindustrial.



NUESTRA GENTE

CAP.
04

NUESTRA SOCIEDAD



17 ALIANZAS PARA
LOGRAR
LOS OBJETIVOS



Relacionamiento con Grupos de Interés



Desde la visión ASG¹, el componente social en Grupo Bios lo abordamos a partir de una iniciativa estratégica que responde a la mitigación del Riesgo Estratégico 11 de continuidad de los negocios. En este sentido, **el relacionamiento con grupos de interés como pilar de la sostenibilidad ha sido una estrategia de continuo crecimiento y aprendizaje.**

De esta manera, en el 2024 las actividades de mediación socioambiental estuvieron presentes en cinco centros operativos que **priorizaron un cuadro de actores y temas relevantes para el entorno y para la mediación de los negocios con el territorio.** Asimismo, tuvimos actividades de relacionamiento institucional a través de mecanismos de promoción público – privado y alianzas con autoridades y organizaciones sociales que buscaron desarrollar mejores condiciones en el campo colombiano y en nuestra cadena de valor.

Tuvimos despliegue de rutas de relacionamiento en Caldas, Itagüí, Bogotá, Pereira y Cartago, en las cuales impactamos en **construcción de capacidades sociales**

¹La visión ASG (Ambiental, Social y de Gobernanza) en las empresas se refiere a la integración de criterios de sostenibilidad en su estrategia y operaciones. Es un enfoque que va más allá de la rentabilidad financiera y considera el impacto positivo de la empresa en el entorno, la sociedad y la gestión corporativa.

y organizaciones, y protección del medio ambiente y los entornos de hábitat a 210 personas a través de 13 instituciones de carácter comunitario, público, social, ambiental y educativo.

Nuestro principal propósito es **generar condiciones de cambio en las comunidades** de los entornos de estos centros operativos, promoviendo buenas prácticas ambientales y sociales a través del acompañamiento técnico orientado al cierre de brechas.

Construimos relaciones de confianza que nos permitan ser una Organización que actúa de manera ética y en armonía con los diferentes agentes del territorio. La integración de la gestión social y ambiental en las operaciones ha sido esencial para asegurar la sostenibilidad y la competitividad a largo plazo.



Diagnóstico ambiental Barrio Casierra • Contegral, La Semilla y Mizoooco – Cartago

Asumimos un **enfoque responsable desde la contribución al bienestar de las comunidades y al cuidado del medio ambiente**, que fortalece la capacidad de adaptarse a los desafíos del futuro.

La colaboración y el compromiso de todos los actores involucrados son fundamentales para lograr un impacto positivo y duradero en el desarrollo del campo colombiano.



Taller de Ecodiseño • Contegral – Bogotá



Foro Ambiental Municipal • Finca – Itagüí



NUESTRA SOCIEDAD



Donaciones Buenaventura

Filantropía Estratégica

Estamos comprometidos con **generar condiciones de bienestar en aquellos que se encuentran en situaciones de vulnerabilidad**, especialmente a causa del **hambre**. Nuestro propósito alrededor de la seguridad alimentaria tiene diferentes fuentes de trabajo y una de ellas es la filantropía estratégica, que se alinea con los objetivos de nuestros negocios y busca generar un **impacto sostenible en las comunidades**.

Destacamos que, como Grupo Bios, a través de las alianzas con la Asociación de Bancos de Alimentos de Colombia – Ábaco –, el Banco de Alimentos SACIAR

y la Armada Nacional, **hemos tejido acciones de sostenibilidad que han creado valor compartido** con aliados y poblaciones que han necesitado alimento y proteína de calidad.

Lo anterior nos aporta directamente en dos frentes: i) Consolidación de la **reputación corporativa** demostrando un compromiso genuino con la seguridad alimentaria, generando confianza y lealtad por parte de consumidores, inversionistas y otros públicos. Esto refuerza nuestra imagen como actores responsables y éticos, lo cual puede traducirse en ventajas competitivas en mercados cada vez más conscientes; y ii) **Mitigación de riesgos sociales y económicos**: actuamos bajo una cultura ética de gestión del riesgo que nos habilita a contribuir a la estabilidad social y económica, especialmente en regiones vulnerables. **Mitigamos el hambre y los conflictos sociales para, entre otras cosas, cuidar nuestras operaciones y su entorno.**



Nuestros principales resultados:

Más de 40.000 kg de producto



(Pollo y carnes frías) entregadas en diferentes regiones del país: **Centro, Occidente, Caribe y Pacífico (Bogotá, Medellín, Pereira, Barranquilla, Cartagena, Chocó).**

20.000 kg de pollo



Donadas a la iniciativa de la alcaldía de Medellín **Cero Hambre**; con el fin de impactar a las personas con prevalencia de la inseguridad alimentaria en el distrito.

\$570.000.000



donados a los **bancos de alimentos para su adecuada gestión en cobertura a público**: robustecer capacidades logísticas y administrativas. Continuidad en la gestión de alimentar a los más necesitados.

De los 40.000 kg donados; **12.000 kg fueron destinadas a acciones de emergencia en el Pacífico y Bolívar.**



NUESTRA SOCIEDAD

Hemos impactado a
76.000 familias



48%
mujeres



52%
hombres

De la base poblacional impactada.

Alianzas con los bancos de alimentos, hemos podido ahorrar:

\$6.489.791
en costos de almacenamiento



\$20.684.094
en costos de distribución



312 kilos de CO2
no omitidos por eficiencias logísticas.



Clic
aquí



Video:
Saciar



- En Grupo Bios creemos en las alianzas y en que juntos sumamos.

Con una visión de integración a los principales agentes comprometidos con la lucha contra el hambre a nivel nacional, nos sumamos en Grupo Bios como patrocinador oficial del concierto **"Juntos por un Futuro sin Hambre"**.



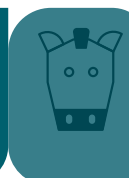
En línea con nuestro propósito superior: "Nutrimos a todos desarrollando el campo colombiano", nos sumamos a este evento organizado por la Asociación de Bancos de Alimentos de Colombia (ABACO), el cual tuvo lugar en el Movistar Arena el domingo 20 de octubre en la ciudad de Bogotá. Este evento contó con la participación de artistas como Diego Torres, Santiago Cruz, Mario Bautista, Pedro Capó, Adriana Lucía, Junior Zamora y Manú.

Su principal objetivo fue generar conciencia en la sociedad sobre la importancia de la lucha contra el hambre, así como fomentar la colaboración de diversos actores para fortalecer la seguridad alimentaria en el país.

El concierto convocó a más de 4.500 personas y se transmitió en 9 canales de televisión. El evento generó 77 notas de prensa, más de \$8.900.000.000

en VPE (valor publicitario equivalente) y se recaudaron más de \$11.000.000.000 de pesos para la nutrición infantil. Nuestro aporte fue de \$250.000.000, lo cual reforzó nuestra contribución a la seguridad alimentaria de manera adicional a las donaciones en especie trazadas no sólo con Ábaco, sino con otros bancos de alimentos a lo largo del país.

Nuestra apuesta por la seguridad alimentaria ha sido un pilar del relacionamiento con grupos de interés que hacen parte del ecosistema de lucha contra el hambre en lo local y nacional. Hacemos de nuestro propósito un habilitante para trabajar alrededor de una situación socialmente problemática que nos convoca y nos hace cada vez más conscientes de la importancia de establecer estrategias desde nuestro modelo de impacto positivo en torno a su solución.



NUESTRA SOCIEDAD

Asimismo, estamos convencidos de que otro frente de trabajo en la filantropía estratégica es la **educación superior**.

Aportar en este rubro social tiene un **impacto transformador** al vincular las metas sociales y educativas con los objetivos corporativos. Más allá de donar, es una **inversión estructurada que busca generar un impacto sostenible** en la calidad educativa, la empleabilidad y la construcción de capacidades de innovación.

Nuestra visión de país nos lleva a hacer **inversiones que promuevan el fortalecimiento del talento humano, la investigación y el acceso inclusivo a la educación superior como fuente de movilidad social**. En la medida en la que aportemos a estos tres factores determinantes, estaremos generando condiciones de competitividad y desarrollo en el campo colombiano.

Esta visión la hemos materializado a través de dos esquemas de becas que actualmente operan con las universidades EAFIT y UPB. A través de los **programas de Ingeniería Agronómica e Ingeniería Agroindustrial**

Becamos a 29 estudiantes con una cobertura en la matrícula del 100%,

promoviendo en las instituciones educativas una contrapartida en manutención. La selección de los estudiantes parte de un análisis de sus condiciones socioeconómicas, buscando **generar transformación** en sus vidas y en la de sus familias.



Encuentro becados EAFIT



En conclusión, filantropía estratégica no solo beneficia a las comunidades al abordar desafíos como el hambre y los retos en el acceso a la educación superior, sino que **nos fortalece al integrarnos como actores clave en la construcción de un sistema agroalimentario más resiliente y sostenible; somos agentes del cambio que promueven la competitividad económica a partir de un impacto social duradero y de largo plazo.**

Durante 2024
tuvimos una
inversión
por más de
\$370.000.000



NUESTRA SOCIEDAD

Valor Público

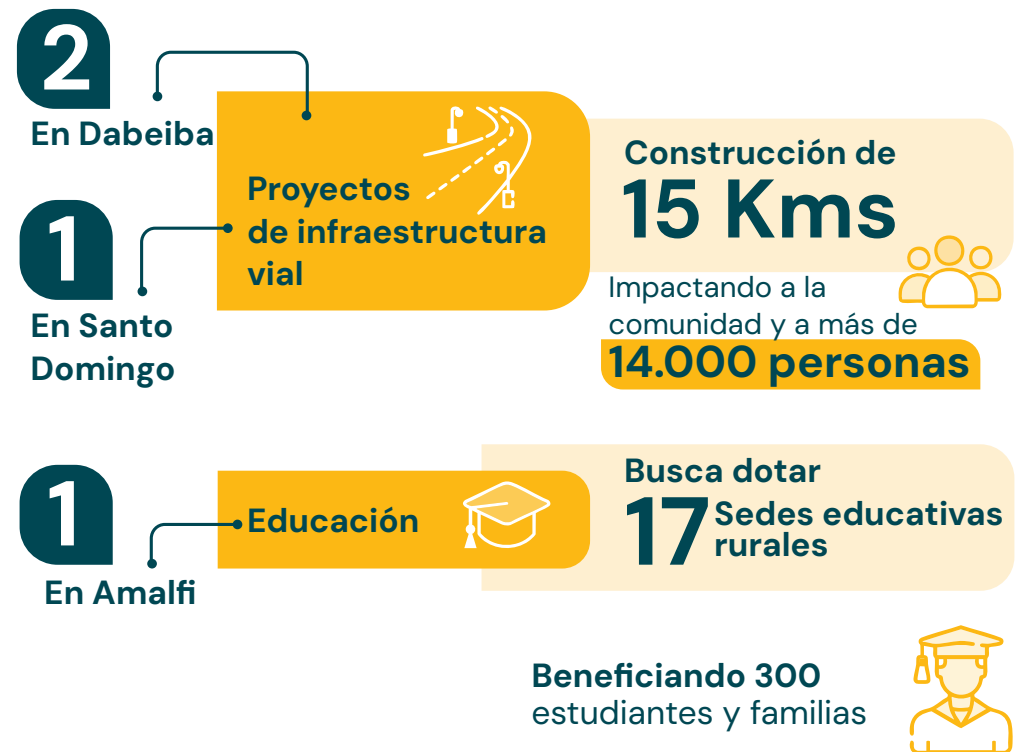
Este enfoque no solo implica la generación de rentabilidad económica, sino también el **compromiso con el bienestar social, ambiental y económico** de las comunidades y regiones en las que operamos.

La generación de valor público es una estrategia deseable y una necesidad para mantener nuestra relevancia en la economía y en la ruralidad colombiana. Al priorizar el impacto social, ambiental y económico, logramos un equilibrio entre el crecimiento empresarial y la contribución al desarrollo del país. Este enfoque refuerza nuestro liderazgo en el sector, impulsando la sostenibilidad de las operaciones y promoviendo una agroindustria más inclusiva y resiliente.

Obras por Impuestos:

generamos beneficios sostenibles para la sociedad a través de la **articulación entre empresas, comunidades y el Estado**. Hemos sido una de las Organizaciones que más ha invertido a nivel país en este mecanismo, pues estamos seguros de las transformaciones que promueve. Somos miembros activos de la Mesa de Obras por Impuestos de ProAntioquia y, de la mano de aliados en el plano regional y nacional, **hemos promovido el desarrollo de proyectos que transforman territorios desde la infraestructura y la educación**.

Durante el 2024 invertimos \$23.700.000.000 en cuatro proyectos:



NUESTRA SOCIEDAD

El mecanismo de Obras por Impuestos es una vía efectiva para que las empresas contribuyan a la generación de valor público en Colombia.



Proyectos productivos con enfoque rural:

Proyectos agrícolas y pecuarios orientados a **contribuir a la seguridad alimentaria de los productores y sus familias, así como a la generación de ingresos que mejoren sus condiciones de calidad de vida.**

En 2024 desarrollamos tres proyectos productivos agropecuarios: dos en Caldas (Antioquia) y uno en La Guajira. Además de un proyecto adicional con el Distrito de Medellín (Secretaría de Inclusión Social) para el fortalecimiento productivo rural enfocado en la cadena de proveeduría del Programa de Alimentación Escolar (PAE) de la ciudad.

El valor total de inversión en 2024 fue de \$395.000.000, llegando a impactar a 182 productores.

Uno de los proyectos en Caldas responde a la segunda cohorte del fortalecimiento avícola en materia de postura. **Adquirimos la experiencia y el conocimiento de la primera cohorte y ahora buscamos replicar esta buena práctica en un menor tiempo, con el fin de ampliar la cobertura en acompañamiento técnico y mejoramiento de condiciones productivas en las unidades de explotación.**



CAP.
05

DERECHOS HUMANOS





Derechos Humanos

Las empresas juegan un papel clave en la promoción y protección de los **Derechos Humanos**, tanto dentro de sus operaciones como en sus cadenas de suministro y comunidades de influencia. La responsabilidad empresarial en este ámbito se basa en **principios internacionales**, como los Principios Rectores sobre Empresas y Derechos Humanos de la ONU, que establecen el **deber de prevenir, mitigar y remediar** los impactos negativos en las personas.

Durante el 2024, en **Grupo Bios adoptamos la Declaración en Derechos Humanos, la cual nos permite tener un gobierno corporativo mucho más sólido, concordante con los requerimientos internacionales y la apuesta de certificación en Sistema B.** En este sentido, consideramos que vincularnos al cumplimiento explícito en Derechos Humanos nos presenta una serie de **beneficios asociados a un plano reputacional y de confianza por parte de clientes, consumidores e institucionalidad.** De igual forma, nos aporta en la reducción y mitigación de riesgos legales atados a asuntos laborales y de comunidad; así como a una visión de sostenibilidad y competitividad más robusta desde nuestro modelo de impacto positivo.

El enfoque bajo el cual adoptamos la declaración se basa en la **responsabilidad de respetar los derechos fundamentales** de trabajadores, comunidades y otros grupos de interés. Los principales temas abordados en la declaración están asociados a:

- i) Condiciones laborales dignas; ii) No discriminación e igualdad de oportunidades; iii) Seguridad y salud en el trabajo; iv) Libertad de asociación y negociación colectiva; y v) Mitigación del impacto ambiental de las operaciones empresariales.

En Grupo Bios no solo tenemos el compromiso de cumplimiento establecido en la declaración sino, que seguros de nuestro actuar ético y transparente, hemos trabajado en estos frentes a lo largo de nuestra historia empresarial; siendo conscientes de que **el respeto a los Derechos Humanos hace parte de nuestra esencia y proyección en el tiempo.**

Por su parte, iniciamos una **Debida Diligencia en Derechos Humanos, con el fin de garantizar su respeto a partir de:**

- i) La identificación de riesgos en las operaciones y cadena de valor;
- ii) Prevención y mitigación de impactos negativos en empleados, comunidades y proveedores; y iii) Mecanismos de remediación y reparación frente a vulneraciones

Integrar el respeto a los Derechos Humanos en la estrategia empresarial no es solo un compromiso ético, sino una ventaja competitiva. En Grupo Bios adoptamos este enfoque para generar un impacto positivo en la sociedad y fortalecer nuestra posición en un mundo cada vez más orientado hacia la sostenibilidad y la responsabilidad corporativa.



CAP.
06

NUESTRO MEDIO AMBIENTE



Nuestro propósito superior vinculado al desarrollo del campo colombiano nos habilita a **trabajar por la protección del medio ambiente a través de la racionalización de los recursos naturales** desde nuestros proyectos y procesos, con una gestión ambiental integral, por medio de la cual garantizamos el cumplimiento normativo, el desarrollo de mejores prácticas y la investigación continua de mecanismos de control y mitigación eficientes. **Las acciones en materia de sostenibilidad ambiental son extensivas** y reflejan el trabajo conjunto que desarrollamos bajo nuestras compañías; la colaboración y el esfuerzo en conjunto de todas nuestras empresas evidencian el progreso constante hacia metas y objetivos sostenibles.

Trabajamos alrededor de tres pilares fundamentales: recurso hídrico, compensación ambiental y comunidad, y calidad del aire.

De cara al primer punto, velamos por la **preservación del agua desde los programas de ahorro y uso eficiente del recurso**. Este proceso consta de dos líneas: educación ambiental (cumplimiento normativo); y cero vertimientos. Realizamos inversiones financieras y tecnológicas significativas para implementar tecnologías y procesos que nos permitan reducir los niveles de los parámetros establecidos por la normativa, superando así los requisitos mínimos de cumplimiento. Estos esfuerzos están orientados a alcanzar **concentraciones de contaminantes por debajo de los límites** normativos, lo que demuestra nuestro compromiso con la excelencia en la gestión ambiental.

Frente al componente de **compensación ambiental y de comunidad**, reforestamos nuestros campos, protegemos rondas hídricas y acompañamos a nuestras comunidades en el aprendizaje de mejores prácticas ambientales que, de manera conjunta, nos permita **generar entornos sostenibles y resilientes al cambio climático**.

Finalmente, en calidad del aire, diseñamos mecanismos de control más eficientes, comprometidos con la protección de la calidad del aire que garantice un menor impacto en emisiones de contaminantes, ruido y olores, y ofrecer tranquilidad a las comunidades aledañas. A través de controles periódicos de los sistemas de combustión y la selección de combustibles más limpios, procuramos la disminución de impactos en nuestro medio ambiente.

Así mismo, **optimizamos nuestros procesos productivos a través de una constante investigación** para obtener mejores resultados con **consumos eficientes de energía**.

En los indicadores asociados a estos pilares de gestión en sostenibilidad ambiental, destacamos que en el año 2024:



NUESTRO MEDIO AMBIENTE



Por su parte, la estrategia en eficiencia energética nos ha llevado a contar con **ocho parques solares instalados, haciendo que el 99% de la energía eléctrica consumida por Grupo Bios sea energía verde**, aportando de esta forma a la disminución de la huella de carbono.

 **Disminuimos**
▼ **0,83%**

En indicador de consumo de energía (KWh/Ton) respecto al año 2023.

Nuestro impacto positivo es reflejo de nuestras acciones en cada uno de los frentes del **modelo ASG**, especialmente al relacionado con nuestro aporte a los efectos del cambio climático.

De esta manera, la **gestión en cambio climático** tuvo frentes tan importantes como el de huella de carbono, en el que implementamos acciones para la disminución del consumo de carbón y aumentamos la eficiencia de los equipos de combustión, labores encaminadas a continuar con la reducción de la huella.

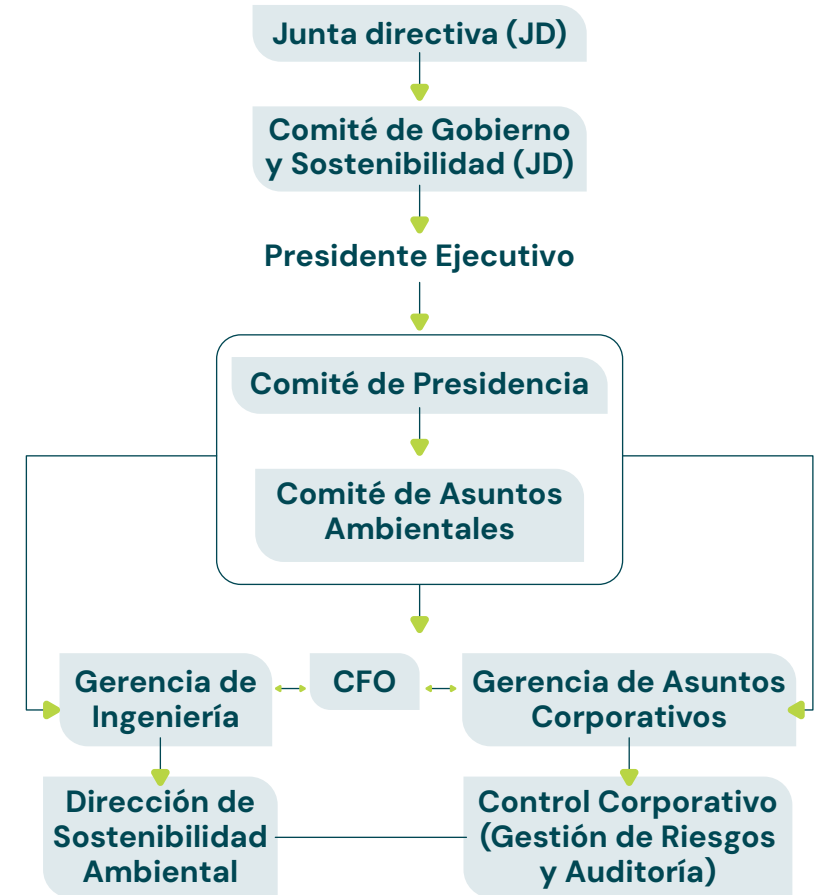


 **Logramos reducir**
▼ **28,87%**

Las emisiones de gases efecto invernadero superando la meta que se tenía trazada para el año 2030.

Conscientes de que el cambio climático requiere una gobernanza que promueva estrategias y acciones que deriven en mejores resultados y procesos corporativos asociados a la sostenibilidad, establecimos nuestra gobernanza bajo el marco **TCFD**¹.

La estructura actual de Grupo Bios permite que la **gestión del cambio climático sea abordada desde la Junta Directiva** hasta los diferentes niveles organizacionales.



¹El TCFD (Task Force on Climate-related Financial Disclosures) es un marco desarrollado por el Consejo de Estabilidad Financiera (FSB, por sus siglas en inglés) con el objetivo de ayudar a las empresas y organizaciones a identificar, gestionar y divulgar riesgos y oportunidades financieras relacionadas con el cambio climático.



Este marco nos permitió **identificar y evaluar los riesgos** físicos y de transición relacionados con el clima donde se detallan las causas, consecuencias, impactos, responsables, controles, planes de acción, periodicidad para la ejecución de controles y efectividad de los controles para cada uno de ellos.

Para 2030, reducir en un 24% las emisiones absolutas de alcances 1 y 2 respecto a un escenario BaU y tomando como año base 2021

Nota: esta meta incluye emisiones biogénicas.

Gobierno de Acción climática

Descripción de riesgos y oportunidades identificados y definición inicial de posible declaración sobre el negocio y su estrategia.

Identificación de riesgos y oportunidades físicas y de transición (fuentes secundarias)

Mitigación:

- Eficiencia energética – optimización de procesos.
- Nuevas tecnologías – menor impacto.
- Diversificación de la matriz energética.
- Cambio de insumos con menor potencial de calentamiento global.

Adaptación:

- Identificación de riesgos de transición y físicos a partir de fuentes secundarias.
- Definición inicial de posible afectación sobre el negocio y su estrategia.
- Gestión financiera (tasas de financiación).

Gestión climática a lo largo de la cadena de valor

A más tardar para 2030 los proveedores que representan el 67% de nuestras emisiones GEI de alcance 3 tendrán desarrollada una meta de reducción de emisiones.

Alineación con Agenda Global 2030



Innovación y Financiamiento Verde



En consecuencia, hemos establecido acciones frente al cambio climático a través del Plan MES (Movilidad Empresarial Sostenible) en el que hemos dispuesto de bicicletas eléctricas para el uso de nuestros colaboradores, así como estaciones de carga para vehículos eléctricos. En esta misma línea, **en logística y transporte contamos con 27 camiones y 2 tractomulas a gas, lo que evita la emisión en un 80% de CO2.**



NUESTRO MEDIO AMBIENTE

Finalmente, en la gestión residuos, contamos con una caracterización detallada del tipo de residuo que se genera en la operación empresarial, permitiéndonos tomar acciones acordes a la necesidad.

75%

De los residuos generados son reutilizados.



Contamos con un proceso de **economía circular** sólido. Asimismo, hemos avanzado en líneas innovadoras como el **reciclaje de las prendas de dotación** de colaboradores. Esta estrategia tiene no solo incentivos para que los empleados entreguen su dotación, sino una serie de beneficios ambientales que nos hace un actor innovador y con alto compromiso en el sector agroindustrial.

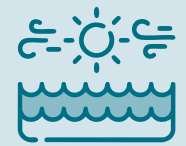
Estos beneficios son:

Reduce las emisiones de carbono



POR NUESTRO PLANETA RECICLA TUS UNIFORMES YA USADOS

Disminuye la contaminación de ríos y mares



Evita el cultivo excesivo de plantaciones para productos textiles



Reduce el uso de fertilizantes y químicos que dañan el medio ambiente



Conserva los recursos naturales



Reduce la sobreexplotación de materias primas

Protege los hábitats



Contribuye a economizar energía



NUESTRO MEDIO AMBIENTE

CAP.
07 :: ::

BUEN GOBIERNO E INTEGRIDAD EMPRESARIAL



Según lineamientos establecidos en el Código de Buen Gobierno Corporativo (en lo sucesivo, 'el Código'), les damos a conocer el **informe sobre el cumplimiento de las prácticas de buen gobierno correspondiente al ejercicio 2024.**

Con base en los parámetros de revelación establecidos en el Código, además de la información señalada por las normas vigentes, la administración presenta a la Asamblea General de Accionistas: este Informe sobre el Cumplimiento de las Prácticas de Buen Gobierno Corporativo y el Informe sobre el Estado del Sistema de Control Interno.

Hay información objeto de revelación que se relaciona en los siguientes documentos que también se dan a conocer a los accionistas:

Las operaciones celebradas con los administradores y con las vinculadas, así como las operaciones en conflicto de intereses se reflejan en el informe de gestión, el informe especial de grupo empresarial y en las notas a los estados financieros.

Las transacciones relevantes entre la matriz y sus sociedades subordinadas se revelan en el informe especial de grupo empresarial y en las notas a los estados financieros.

El Informe de la Oficial de Cumplimiento y de Protección de Datos Personales se da a conocer, aunque no forma parte de las exigencias de revelación establecidas en el Código.

Grupo Bios S.A.S. (en lo sucesivo, 'la Sociedad') cumplió todas las estipulaciones establecidas en el Código para el ejercicio 2024, por lo que este informe mostrará el acatamiento de los estándares de buen gobierno en los órganos de decisión, administración y control de la Sociedad. Igualmente, del respeto a los lineamientos normativos que se reflejan en sus prácticas, la conducta íntegra, transparente e independiente.



Ejercicio de derechos y trato equitativo a los accionistas

Cumplimiento de requisitos normativos para el funcionamiento de la Asamblea General de Accionistas

La Sociedad cumplió estrictamente con las disposiciones establecidas en los estatutos sociales en relación con la convocatoria. Teniendo en cuenta la existencia de una propuesta de escisión por absorción con Contegral S.A.S. en donde la Sociedad era la beneficiaria, se advirtió en la convocatoria sobre la posibilidad de ejercer el derecho de retiro y de consultar las bases de la operación con el fin de que los accionistas ampliaran su conocimiento y formaran criterio para la toma de esta decisión.

Se puso a disposición de los accionistas la información legalmente establecida para el adecuado ejercicio del derecho de inspección. En este sentido, la Junta Directiva reglamentó el ejercicio de este derecho, en el cual se estructuró el procedimiento establecido en la ley para el acceso presencial a la documentación, teniendo en cuenta la adopción de las Nuevas Formas de Trabajo, asegurando condiciones adecuadas de cumplimiento tanto para los accionistas como para los colaboradores.

Adicionalmente, en desarrollo de la previsión estatutaria, la Junta Directiva reglamentó un derecho de información de carácter temporal y autónomo, el cual tuvo como finalidad brindar una herramienta virtual para facilitar las decisiones a los accionistas por medio de una aplicación con acceso virtual cifrado y protección de la información.

La reunión ordinaria de la Asamblea General de Accionistas de la Sociedad se realizó el 22 de marzo de 2024. Como es costumbre, se dio inicio y se suspendió para que la administración presentara y analizara detenidamente con los accionistas la información financiera y la gestión de los administradores. Esta reunión se efectuó con el fin de que los accionistas tengan un conocimiento suficiente que les permita tomar decisiones de manera informada.

En la reunión ordinaria de la Asamblea General de Accionistas participaron la totalidad de los titulares de acciones o personas con derechos políticos de participación y sus representantes, completando el quorum y las mayorías decisorias establecidas estatutariamente para la toma de las decisiones puestas en su consideración, pudiendo deliberar y decidir libremente. La información sobre los estados financieros consolidados y separados, así como el informe de gestión y de informe especial de grupo empresarial fueron entregados a los accionistas.

Oferta de adquisición de acciones propias

En cumplimiento de la Política para la adquisición de acciones propias aprobada por la Asamblea General de Accionistas en 2022, este órgano aprobó el Reglamento de adquisición de acciones propias que operó para el ejercicio 2024.

Según lo establecido en este reglamento, la Sociedad abrió dos rondas ofertando la adquisición de acciones propias en los meses de abril y septiembre de 2024. Ningún accionista manifestó su aceptación en las rondas efectuadas.



Transparencia, comunicación y atención a los accionistas



'Cómo Vamos'



Se efectuaron cuatro encuentros del 'Cómo Vamos', espacio en el cual los accionistas recibieron información de la Administración en torno a la marcha de la Organización. En la realización de estos encuentros se alternó la implementación de mecanismos tanto presenciales como no presenciales.

Respuesta a requerimientos de los accionistas



La Secretaría General se encargó de resolver las dudas surgidas de su vínculo con la Sociedad de los accionistas que lo solicitaron. Igualmente, se les hizo entrega de los certificados tributarios en los términos de ley. La Secretaría General expidió las constancias generales que éstos requirieron para la realización de trámites personales. Finalmente, se tomó nota de la actualización de su información en todos los ámbitos de interacción con la Sociedad y se registraron los movimientos de acciones a que hubo lugar dando cumplimiento integral a los estatutos sociales.

Junta Directiva



Estructura



La Junta Directiva de la Sociedad está conformada por cinco Directores, todos principales e independientes, cuatro de ellos fueron designados por la Asamblea General de Accionistas para el período estatutario 2022-2024. La quinta Directora fue designada según decisión de la Asamblea por voto escrito la cual se comunicó el 22 de noviembre de 2022.

Por directriz estatutaria, los Directores no pueden tener la calidad de accionistas. Se hace constar que ninguno de los Directores es administrador en las compañías subordinadas a la Sociedad ni prestan sus servicios o negocian con éstas.



Desempeño



La Junta Directiva se reunió durante el ejercicio anterior en un total de 13 ocasiones. 12 reuniones ordinarias y una extraordinaria. En el ejercicio analizado, las reuniones se realizaron de manera presencial y mixta (con la presencia física o virtual de los Directores). Los Directores tuvieron dos reuniones por fuera del domicilio social:

- El 16 de mayo de 2024 verificando el avance del Centro de Investigación aplicada de Grupo BIOS ubicado en la Universidad Eafit.
- El 16 de agosto de 2024 haciendo un recorrido por las fincas, cultivos y sedes de operación porcícola de Agropecuaria Aliar S.A.

La asistencia de los Directores a las reuniones es catalogada como alta, teniendo en cuenta el volumen de sesiones efectuadas, ya que de las 13 reuniones, en 11 de ellas se presentó asistencia total de los Directores habilitados.

Dentro de los principales temas abordados por la Junta Directiva se encuentran: proyecciones financieras de los negocios, análisis de inversiones, revisión de la estrategia corporativa, seguimiento a la estrategia de los negocios, prospectos de inversión y avances, gestión del talento, gestión de riesgos, seguimiento a proyectos de inversión (Capex) y a temas de innovación y proyectos I+D+i, lo que evidencia una agenda de contenido altamente estratégico y orientada a la preservación del valor presente y futuro del Grupo.

Desempeño de los Comités Estatutarios de Junta Directiva



Los Comités Estatutarios de Junta Directiva desarrollaron su actividad dentro de su función de seguimiento, acompañamiento, asesoría y gestión de temas clave, tales como: garantizar el adecuado control a la gestión de los negocios, identificar y mitigar riesgos estratégicos, adecuada gestión financiera y de los activos sociales, desarrollo del talento de las diferentes compañías, reducción de índices en enfermedad y accidentes laborales e iniciativas de gestión ambiental, sostenibilidad y relacionamiento socioambiental del Grupo, entre otros.

A continuación, se puntualiza el desempeño de cada uno de los Comités:

Comité	Financiero y de Auditoría	Talento Humano y Compensación	Gobierno Corporativo y Sostenibilidad
Reuniones anuales	4	2	2
Principales temas	<ul style="list-style-type: none"> • Seguimiento a la gestión de control corporativo. • Verificación de la estructura de endeudamiento y garantías del Grupo. • Seguimiento a la gestión financiera del Grupo. • Interacción con la Revisoría Fiscal. • Gestión de seguros. • Gestión de tesorería. • Gestión Integral de Riesgos. 	<ul style="list-style-type: none"> • Gestión en Salud y Seguridad en el Trabajo. • Evaluación del equipo directivo. • Acciones en materia de gestión del talento y su compensación. • Cultura Grupo Bios. • Nuevas Formas de Trabajo. • Programa Vive Mejor. • Salud y Seguridad en el Trabajo. • Proyectos de Gestión de Talento. • Asuntos laborales generales. 	<ul style="list-style-type: none"> • Información del programa de compliance. • Seguimiento al estado del sistema de cumplimiento • Sostenibilidad • Gestión de conflictos de interés • Estrategia socioambiental • Ingreso a Sistema B Large Enterprise Corporation.



BUEN GOBIERNO E INTEGRIDAD EMPRESARIAL



Evaluación de la Junta Directiva



El Código establece la realización de un proceso de evaluación de Junta Directiva con una frecuencia mínima de dos años. Desde la implementación del Código, la Junta Directiva ha sido evaluada anualmente, así:

Ejercicio (Año)	Tipo de evaluación	Evaluador
2019	Externa	AT Kearney
2020	Autoevaluación	
2021	Externa	Page Group
2022	Autoevaluación	
2023	Externa	AT Kearney
2024	Autoevaluación	

Comité de Presidencia



Conformado por el Presidente Ejecutivo, los Gerentes Generales de las Unidades de Negocio y los Gerentes de los Procesos Transversales. Este es el núcleo donde confluyen y se capitalizan las sinergias de la Organización.

El Comité de Presidencia sesionó en 12 ocasiones. La agenda gravitó en torno al seguimiento en el cumplimiento de metas trazadas en el análisis del estado y avances de los negocios, el desarrollo e implementación de los proyectos de los respectivos negocios y áreas, la reducción de índices sobre aspectos de Salud y Seguridad en el Trabajo, la gestión estratégica y competitiva del Grupo y sus negocios y la gestión financiera de los mismos, entre otros.

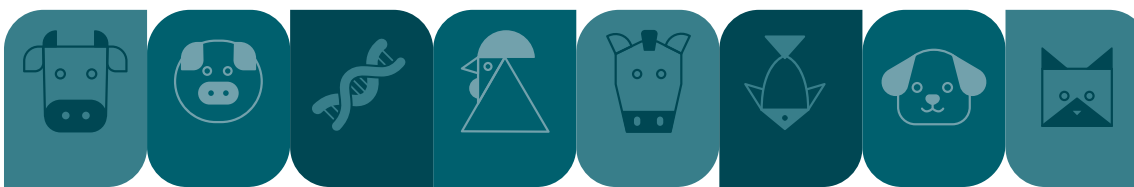
Revisoría Fiscal



PWC Contadores y Auditores S.A.S., con NIT No. 900.943.048-4 fue designada por la Asamblea General de Accionistas de la Sociedad según consta en Acta No. 10 del 13 de marzo de 2020, la cual fue inscrita en el registro mercantil el 29 de abril de 2020.

Acorde con los lineamientos del numeral 6.1. del Código, el término máximo de permanencia del Revisor Fiscal es de 10 años contados a partir de su primera elección, por lo que en 2025 esta firma de revisoría cumplirá 5 años.

En las reuniones sostenidas con la administración, y particularmente cuando participa como invitado en el Comité Financiero y de Auditoría de la Junta Directiva, la Revisoría Fiscal ha puesto de presente que tiene acceso a la información requerida y que las diferentes dependencias de la Sociedad y sus subordinadas tienen disposición y apertura para facilitar la documentación solicitada en cumplimiento de sus funciones.



Comité de Integridad Empresarial

El Comité de Integridad Empresarial como garante del Código de Integridad Empresarial sesionó en 6 ocasiones, durante las cuales gestionó el manejo a las declaraciones de presuntos conflictos de interés, las denuncias presentadas en los diferentes canales de reporte de la línea de transparencia, así como estableció los lineamientos para el Código de Integridad Empresarial para los Proveedores de Grupo Bios.

Durante este período fueron actualizados y aprobados, por el órgano de administración correspondiente, los programas SAGRILAF y PTEE los cuales incluyen no solo su manual sino el conjunto de directrices y procedimientos que los componen.

Se hizo el lanzamiento del módulo 2 de la Escuela de Cumplimiento como insumo de formación del programa de Cumplimiento para los públicos focales internos.

Manejo de conflictos de interés

De las declaraciones de presuntos conflictos de interés, se radicaron **695 casos con alguna situación reportada**. El Comité de Integridad Empresarial los evaluó y resolvió para determinar si se configura o no como un conflicto.

Se adelantó el proceso de circularización anual de declaraciones de presuntos conflictos de interés.

Desde septiembre de 2017 y con corte a diciembre de 2024, se recibieron:

3.249 
Declaraciones con
algún caso reportado



*BUEN GOBIERNO E
INTEGRIDAD EMPRESARIAL*

Línea de Transparencia



En 2024 fueron recibidos **115 casos a través de la línea de transparencia, 19 menos que el año anterior**. Desde el mes de septiembre de 2017 hasta diciembre de 2024 se han recibido 642 casos, los cuales fueron investigados con el apoyo de los negocios y áreas involucradas, manteniendo el liderazgo del proceso por parte del Oficial de Cumplimiento, quien demandó del Comité de Integridad Empresarial apoyo en la toma de decisiones cuando así se requirió.

Durante este período se categorizaron de manera independiente los casos recibidos por acoso-abuso sexual y vulneración a los derechos humanos, lo anterior, en concordancia con las directrices internas generadas para el manejo de estas categorías.

A continuación, nuestras tipologías de casos recibidos.

Acoso • abuso sexual

Condiciones laborales equitativas y de respeto

Uso eficiente y responsable de recursos

Responsabilidad social y ambiental

Cumplimiento de normas y regulaciones

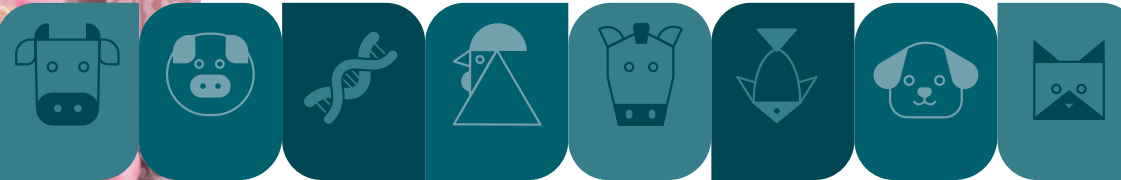
Conflicto de interés

Violación al Gobierno Corporativo

Integridad



En Grupo Bios actuamos con transparencia, respetando y valorando a los demás.



**BUEN GOBIERNO E
INTEGRIDAD EMPRESARIAL**

Cerramos el 2024 con orgullo, pasión y optimismo,

fue un año retador que nos enseñó todavía más de qué somos capaces. Una vez más las personas que conformamos a esta Organización, fuimos un pilar fundamental y un foco estratégico de nuestras acciones; un equipo humano amplio, diverso y comprometido con la nutrición de todos y el desarrollo del campo en nuestro país, e incluso más allá si nos lo permiten.

Fieles convencidos del aporte que representa nuestro trabajo al bienestar de las personas, nos levantamos cada día con la ilusión de un futuro mejor para todos. Y ahora, con la mira puesta en ser una empresa B, el impacto positivo que generamos resonará en los horizontes de todos quienes nos lleguen a conocer.

**Gracias por confiar y respaldarnos, por su apoyo
y compañía; son también el combustible que nos
alienta a seguir siempre adelante.**

NUESTRO FUTURO





Informe
de impacto
positivo
2024

